

**EL**

**EL**

**EL**



ΕΥΡΩΠΑΪΚΗ ΕΠΙΤΡΟΠΗ

Βρυξέλλες, 16.12.2010  
COM(2010) 758 τελικό

**ΑΝΑΚΟΙΝΩΣΗ ΤΗΣ ΕΠΙΤΡΟΠΗΣ ΠΡΟΣ ΤΟ ΕΥΡΩΠΑΪΚΟ ΚΟΙΝΟΒΟΥΛΙΟ, ΤΟ  
ΣΥΜΒΟΥΛΙΟ, ΤΗΝ ΕΥΡΩΠΑΪΚΗ ΟΙΚΟΝΟΜΙΚΗ ΚΑΙ ΚΟΙΝΩΝΙΚΗ ΕΠΙΤΡΟΠΗ  
ΚΑΙ ΤΗΝ ΕΠΙΤΡΟΠΗ ΤΩΝ ΠΕΡΙΦΕΡΕΙΩΝ**

**Ευρωπαϊκή πλατφόρμα για την καταπολέμηση της φτώχειας και του κοινωνικού  
αποκλεισμού: ένα ευρωπαϊκό πλαίσιο για κοινωνική και εδαφική συνοχή**

SEC(2010) 1564 τελικό

# ΑΝΑΚΟΙΝΩΣΗ ΤΗΣ ΕΠΙΤΡΟΠΗΣ ΠΡΟΣ ΤΟ ΕΥΡΩΠΑΪΚΟ ΚΟΙΝΟΒΟΥΛΙΟ, ΤΟ ΣΥΜΒΟΥΛΙΟ, ΤΗΝ ΕΥΡΩΠΑΪΚΗ ΟΙΚΟΝΟΜΙΚΗ ΚΑΙ ΚΟΙΝΩΝΙΚΗ ΕΠΙΤΡΟΠΗ ΚΑΙ ΤΗΝ ΕΠΙΤΡΟΠΗ ΤΩΝ ΠΕΡΙΦΕΡΕΙΩΝ

**Ευρωπαϊκή πλατφόρμα για την καταπολέμηση της φτώχειας και του κοινωνικού αποκλεισμού: ένα ευρωπαϊκό πλαίσιο για κοινωνική και εδαφική συνοχή**

## 1. ΕΙΣΑΓΩΓΗ

Η Ευρωπαϊκή Επιτροπή έχει τοποθετήσει την καταπολέμηση της φτώχειας στο επίκεντρο της οικονομικής και κοινωνικής ατζέντας της και της ατζέντας της για την απασχόληση – **στη στρατηγική «Ευρώπη 2020»**. Οι αρχηγοί των κρατών και κυβερνήσεων συμφώνησαν μια σημαντική καινοτομία: έναν κοινό στόχο, σύμφωνα με τον οποίο η Ευρωπαϊκή Ένωση θα πρέπει να βγάλει τουλάχιστον **20 εκατομμύρια ανθρώπους από τη φτώχεια και τον κοινωνικό αποκλεισμό την επόμενη δεκαετία. Θα ακολουθήσουν τώρα συμπληρωματικοί εθνικοί στόχοι και για τα 27 κράτη μέλη.**

Το 2008 περισσότερα από 80 εκατομμύρια άτομα σε ολόκληρη την Ένωση ζούσαν κάτω από το όριο της φτώχειας, δηλαδή περισσότερα από τον πληθυσμό του μεγαλύτερου κράτους μέλους μας ή το 16,5 τοις εκατό του πληθυσμού μας. Από τα άτομα αυτά, περισσότερα από τα μισά είναι γυναίκες και 20 εκατομμύρια είναι παιδιά. Με την οικονομική κρίση, η κατάσταση, φυσικά, επιδεινώθηκε.

**Οι επιπτώσεις της οικονομικής κρίσης ήταν μεγαλύτερες για τα πιο ευάλωτα άτομα στις κοινωνίες μας.** Η κατάσταση των ατόμων με το χαμηλότερο εισόδημα εξακολούθησε να επιδεινώνεται, και τα άτομα αυτά αντιμετωπίζουν τώρα μεγαλύτερο κίνδυνο δημιουργίας χρεών και χρεοκοπίας. Οι νέοι, οι μετανάστες και τα άτομα με χαμηλά προσόντα συχνά απασχολούνται σε επαρχιακές και όχι καλά αμειβόμενες εργασίες, έχουν υποστεί τις μεγαλύτερες αυξήσεις όσον αφορά την ανεργία και, ως εκ τούτου, είναι εκτεθειμένα σε επιδείνωση των συνθηκών διαβίωσής τους. Ειδικότερα, ένας στους πέντε νέους στην αγορά εργασίας είναι άνεργος· το ποσοστό ανεργίας για τα άτομα που δεν είναι υπήκοοι της ΕΕ είναι κατά 11 τοις εκατό μεγαλύτερο από εκείνο των υπηκόων της ΕΕ, ενώ τα άτομα με χαμηλά προσόντα βιώνουν αύξηση της ανεργίας διπλάσια από εκείνη που βιώνουν τα άτομα με υψηλά προσόντα.

Οι λεγόμενοι «εργαζόμενοι-φτωχοί» αποτελούσαν το 2008 το 8% του εργαζόμενου πληθυσμού, ενώ ο κίνδυνος φτώχειας αυξήθηκε σημαντικά για τους ανέργους, από 39% σε 44% από το 2005 και μετά. Επιπλέον, το 8% των Ευρωπαίων ζουν υπό **συνθήκες σοβαρής υλικής στέρησης** και δεν έχουν την οικονομική δυνατότητα να καλύψουν ορισμένες ανάγκες που θεωρούνται βασικές για μια ευπρεπή διαβίωση στην Ευρώπη, όπως το τηλέφωνο, ή η επαρκής θέρμανση. Στις φτωχότερες χώρες το ποσοστό είναι μεγαλύτερο από 30%. Επίσης, ποσοστό μεγαλύτερο από το 9% του ευρωπαϊκού πληθυσμού σε ηλικία εργασίας ζει σε νοικοκυριά στα οποία δεν εργάζεται κανείς.

**Αυτό είναι απαράδεκτο στην Ευρώπη του 21ου αιώνα.** Η καταπολέμηση του κοινωνικού αποκλεισμού, η προώθηση της κοινωνικής δικαιοσύνης και των θεμελιωδών δικαιωμάτων είναι εδώ και πολύ καιρό βασικοί στόχοι της Ευρωπαϊκής Ένωσης, η οποία είναι θεμελιωμένη στις αξίες του σεβασμού της ανθρώπινης αξιοπρέπειας και της αλληλεγγύης.

Αλλά, η Ευρωπαϊκή Ένωση και τα κράτη μέλη της πρέπει να κάνουν περισσότερα και με πιο αποτελεσματικό και αποδοτικό τρόπο έτσι ώστε να βοηθήσουν τους πιο ευάλωτους πολίτες μας. Το μεγαλύτερο περιουσιακό στοιχείο της Ένωσης είναι οι άνθρωποί της. Οι προοπτικές μας για μια ευημερούσα Ένωση εξαρτώνται από τους Ευρωπαίους που θα έχουν τις ευκαιρίες να εξασφαλίσουν ένα καλύτερο μέλλον για τους ίδιους και τις οικογένειές τους. Η οικονομική ανάκαμψη με περισσότερες και καλύτερες θέσεις εργασίας θα είναι το κλειδί για την καταπολέμηση της φτώχειας.

**Η Επιτροπή προτείνει τη δημιουργία ευρωπαϊκής πλατφόρμας για την καταπολέμηση της φτώχειας και του κοινωνικού αποκλεισμού**, ως μία από τις επτά εμβληματικές πρωτοβουλίες της για την επίτευξη αυτού του στόχου. Η πλατφόρμα έχει σκοπό την ανάληψη μιας κοινής δέσμευσης μεταξύ των κρατών μελών, των οργάνων της ΕΕ και των κύριων ενδιαφερομένων να καταπολεμήσουν τη φτώχεια και τον κοινωνικό αποκλεισμό. Καθώς το μεγαλύτερο μέρος της προσεχούς δεκαετίας είναι πιθανόν να χαρακτηρίζεται από μειωμένους κρατικούς προϋπολογισμούς, οι δράσεις θα πρέπει να αυξήσουν την αποτελεσματικότητα και την εμπιστοσύνη, με τη χρηματοδότηση νέων συμμετοχικών τρόπων για την αντιμετώπιση της φτώχειας, εξακολουθώντας, παράλληλα, να αναπτύσσουν πολιτικές πρόληψης και κάλυψης συγκεκριμένων αναγκών, κατά περίπτωση.

Συνεπώς, η πλατφόρμα θα θέσει ένα δυναμικό **πλαίσιο δράσης** για να διασφαλιστεί η κοινωνική και εδαφική συνοχή, έτσι ώστε τα οφέλη της ανάπτυξης και της απασχόλησης να επιμεριστούν ευρέως σε ολόκληρη την Ευρωπαϊκή Ένωση, και τα άτομα που βιώνουν τη φτώχεια και τον κοινωνικό αποκλεισμό να είναι σε θέση να ζήσουν με αξιοπρέπεια και να αναλάβουν ενεργό ρόλο στην κοινωνία.

Μαζί με την ευρωπαϊκή πλατφόρμα για την καταπολέμηση της φτώχειας και του κοινωνικού αποκλεισμού και το στόχο μείωσης της φτώχειας, οι κοινωνικοί στόχοι της στρατηγικής «Ευρώπη 2020» υποστηρίζονται από τον στόχο για την απασχόληση (να απασχολείται τουλάχιστον το 75% των γυναικών και ανδρών ηλικίας μεταξύ 20 και 64 ετών) και τον στόχο για την εκπαίδευση (να μειωθεί το ποσοστό των ατόμων που εγκαταλείπουν πρόωρα το σχολείο από 15% σε λιγότερο από 10%). Οι εμβληματικές πρωτοβουλίες όπως η «Νεολαία σε κίνηση» και η «Ατζέντα για νέες δεξιότητες και θέσεις εργασίας» αποσκοπούν στην εκπλήρωση των εν λόγω στόχων. Υπάρχουν επίσης σημαντικοί δεσμοί με τις υπόλοιπες εμβληματικές πρωτοβουλίες όπως το «Ψηφιακό θεματολόγιο για την Ευρώπη»<sup>1</sup>, η «Ένωση καινοτομίας»<sup>2</sup>, η «Ολοκληρωμένη βιομηχανική πολιτική για την εποχή της παγκοσμιοποίησης»<sup>3</sup> και η προσεχής εμβληματική πρωτοβουλία για μια ενεργειακά αποτελεσματική Ευρώπη με χαμηλές εκπομπές άνθρακα.

Η παρούσα ανακοίνωση παρουσιάζει τον τρόπο με τον οποίο οι διάφορες πολιτικές θα συμβάλουν στον φιλόδοξο στόχο μείωσης της φτώχειας και αύξησης της ένταξης, προσδιορίζει διάφορες σχετικές δράσεις οι οποίες θα βοηθήσουν στην επίτευξη του στόχου για τη φτώχεια και εξηγεί τον σχεδιασμό και το περιεχόμενο της πλατφόρμας (βλ. συνοδευτικό έγγραφο εργασίας των υπηρεσιών της Επιτροπής, το οποίο περιλαμβάνει λεπτομερέστερο ενδεικτικό κατάλογο των προγραμματισμένων δράσεων της Επιτροπής).

---

<sup>1</sup> COM(2010) 245.

<sup>2</sup> COM(2010) 546.

<sup>3</sup> COM(2010) 614.

## 2. ΟΙ ΠΡΟΚΛΗΣΕΙΣ

### 2.1. Η πολλαπλή διάσταση της φτώχειας και του αποκλεισμού

Ο πρωταρχικός στόχος για τη μείωση της φτώχειας και του αποκλεισμού έχει καθοριστεί από το Ευρωπαϊκό Συμβούλιο με βάση τρεις δείκτες: το ποσοστό κινδύνου φτώχειας (μετά τις κοινωνικές μεταβιβάσεις), τον δείκτη υλικής στέρησης και το ποσοστό των ατόμων που ζουν σε νοικοκυριά με πολύ χαμηλή ένταση εργασίας<sup>4</sup>. Αυτός ο ορισμός είναι ταυτόχρονα έκφραση των πολλαπλών παραγόντων που πλαισιώνουν τη φτώχεια και/ή τον αποκλεισμό, της πολυμορφίας των προβλημάτων που αντιμετωπίζουν τα κράτη μέλη και των προτεραιοτήτων που, ως εκ τούτου, έχουν θέσει. Το ευρύτερο συγκεντρωτικό στοιχείο (συνολικά 116 εκατομμύρια άνθρωποι το 2000) καλύπτει έναν πληθυσμό ευρύτερο από εκείνον που συνήθως θεωρείται «φτωχός», δεδομένου ότι εμπεριέχει μια εδαφική προοπτική και μορφές αποκλεισμού που δεν σχετίζονται αναγκαστικά με το εισόδημα. Η εδαφική διάσταση είναι ιδιαίτερα σημαντική, καθώς τα «φτωχότερα άτομα» συγκεντρώνονται συχνά σε συγκεκριμένες περιφέρειες ή σε ακόμη μικρότερες περιοχές.

Οι δείκτες που πλαισιώνουν τον στόχο της ΕΕ για τη φτώχεια συμφωνήθηκαν και αναπτύχθηκαν στο πλαίσιο της ανοικτής μεθόδου συντονισμού για την κοινωνική προστασία και την κοινωνική ένταξη (κοινωνική ΑΜΣ). Τα τελευταία δέκα χρόνια τα κράτη μέλη συνεργάστηκαν και αντάλλαξαν εμπειρίες σχετικά με τη λειτουργία και τη μεταρρύθμιση των συστημάτων κοινωνικής προστασίας τους. Έθεσαν κοινούς στόχους και συμφώνησαν σχετικά με τους δείκτες με τους οποίους θα προσανατολίσουν τις πολιτικές τους για την κοινωνική ένταξη, για τη μεταρρύθμιση των συστημάτων κοινωνικής προστασίας τους και στον τομέα της υγειονομικής περίθαλψης και της μακροχρόνιας περίθαλψης. Η κοινωνική ΑΜΣ έχει στηρίξει την αμοιβαία μάθηση, έχει προαγάγει τη συμμετοχή των ενδιαφερομένων, έχει ενισχύσει την κατανόηση των παλιών και των νέων κοινωνικών κινδύνων και έχει φέρει στο προσκήνιο τις προκλήσεις οι οποίες απαιτούν νέες προσεγγίσεις και λύσεις.

Η στρατηγική «Ευρώπη 2020» θα δώσει νέα ώθηση και σημασία στις εν λόγω εργασίες και θα βοηθήσει στην ανάπτυξη κατάλληλων πολιτικών και δράσεων για την καταπολέμηση της φτώχειας και του κοινωνικού αποκλεισμού. Μολονότι η κύρια ευθύνη στον εν λόγω τομέα εμπίπτει στην αρμοδιότητα των κρατών μελών, **η επίτευξη του στόχου της ΕΕ για το ποσοστό φτώχειας θα απαιτήσει τη συγκέντρωση όλων των προσπαθειών και μέσων τόσο σε επίπεδο ΕΕ όσο και σε εθνικό επίπεδο.**

### 2.2. Αντιμετώπιση της φτώχειας μέσω του κύκλου ζωής

Ορισμένες ομάδες του πληθυσμού είναι ιδιαίτερα εκτεθειμένες στον κίνδυνο φτώχειας. Ειδικότερα, πρόκειται για τα παιδιά, τους νέους, τις μονογονικές οικογένειες, τις οικογένειες με συντηρούμενα μέλη, τα άτομα με ιστορικό μετανάστευσης, ορισμένες εθνοτικές μειονότητες (όπως οι Ρόμα) και τα άτομα με αναπηρία. Επίσης, η διαφορά μεταξύ των φύλων είναι σαφώς αισθητή, και οι γυναίκες είναι γενικά πιο εκτεθειμένες στον κίνδυνο από ό,τι οι άνδρες.

Στην Ευρώπη σήμερα, **περισσότερα από 20 εκατομμύρια παιδιά κινδυνεύουν από τη φτώχεια**. Ο κίνδυνος αυξάνεται στο 25% για τα παιδιά που ζουν σε μεγάλες οικογένειες και υπερβαίνει το 30% για τα παιδιά που ζουν με έναν μόνο γονέα. Αυτά τα αριθμητικά στοιχεία

---

<sup>4</sup> Για τον ορισμό αυτών των δεικτών και την περιγραφή του επιπέδου τους στις χώρες της ΕΕ, βλ. παράρτημα Ι.

δεν έχουν βελτιωθεί τα τελευταία χρόνια, παρά την αυξημένη πολιτική συνειδητοποίηση του προβλήματος. Η φτώχεια πάντα σημαίνει λιγότερες ευκαιρίες και αναξιοποίητο δυναμικό. Το μέλλον μας κινδυνεύει. Η φτώχεια εμποδίζει την προσωπική ανάπτυξη, επηρεάζει αρνητικά την υγεία, την εκπαίδευση και γενικά την ευημερία των παιδιών. Ένα παιδί που μεγαλώνει μέσα στη φτώχεια και τον αποκλεισμό διατρέχει μεγαλύτερο κίνδυνο να γίνει περιθωριοποιημένος ενήλικας, εγκλωβισμένος σε έναν «φαύλο κύκλο» που μεταβιβάζεται από γενιά σε γενιά. Η βοήθεια να βγουν τα παιδιά από τη φτώχεια απαιτεί μια πολυδιάστατη προσέγγιση η οποία σχετίζεται με τις πολιτικές απασχόλησης (για τη στήριξη των γονέων να βρουν εργασία)· τον σχεδιασμό συστημάτων φορολογικών ελαφρύνσεων· την παροχή βασικών υπηρεσιών, όπως ποιοτική φροντίδα των παιδιών· την εκπαίδευση και την προστασία των δικαιωμάτων των παιδιών – η οποία έχει καταστεί ρητός στόχος της Ένωσης στη συνθήκη της Λισαβόνας. Οι ίσες ευκαιρίες και οι πολιτικές για την οικογένεια είναι επίσης ζωτικής σημασίας.

**Ένας στους πέντε νέους στην ΕΕ κινδυνεύει από τη φτώχεια.** Όλο και περισσότεροι νέοι δεν μπορούν να βρουν θέσεις στην επαγγελματική εκπαίδευση και κατάρτιση ή στην τριτοβάθμια εκπαίδευση και έχουν περιορισμένες προοπτικές εύρεσης εργασίας. Παράλληλα, το γεγονός ότι 1 στους 10 εργαζόμενους νέους εξακολουθεί να ζει στη φτώχεια δείχνει ότι η ποιότητα της ενσωμάτωσης των νέων στην αγορά εργασίας χρειάζεται επίσης βελτίωση.

**Η ανεργία είναι η κύρια αιτία της φτώχειας για τον πληθυσμό που είναι σε ηλικία εργασίας.** Ο κίνδυνος της φτώχειας για τους άνεργους είναι περισσότερο από πέντε φορές υψηλότερος από ό,τι για εκείνους που έχουν εργασία (44% έναντι 8%). Η φτώχεια και ο αποκλεισμός από την αγορά εργασίας συμβαδίζουν, αυτό δε είναι ιδιαίτερα εμφανές για τις γυναίκες και τους νέους. Ωστόσο, οι χαμηλές αμοιβές, τα χαμηλά προσόντα και η υποαπασχόληση μπορούν να οδηγήσουν στη φτώχεια στην εργασία. Από το 2000 και μετά, ο αριθμός των ατόμων που πλήττονται από τη φτώχεια στην εργασία έχει αυξηθεί ως συνέπεια της προσωρινής και μερικής απασχόλησης (συμπεριλαμβανομένης της ακούσιας μερικής απασχόλησης), σε συνδυασμό, κάποιες φορές, με τη στασιμότητα των μισθών. Η φτώχεια στην εργασία σχετίζεται επίσης με την κατάσταση ολόκληρων οικογενειών που εξαρτώνται από ένα εισόδημα από την εργασία. Μεταξύ αυτών, οι μονογονικές οικογένειες και οι οικογένειες με έναν μόνο μισθό αντιμετωπίζουν τον υψηλότερο κίνδυνο φτώχειας στην εργασία. Η απουσία οικονομικά προσιτής φροντίδας των παιδιών εμποδίζει την πλήρη συμμετοχή τους στην αγορά εργασίας.

**Οι ηλικιωμένοι κινδυνεύουν επίσης περισσότερο από τη φτώχεια σε σύγκριση με τον συνολικό πληθυσμό ( σε ποσοστό 19%), και σε πολλές χώρες οι ηλικιωμένοι είναι ιδιαίτερα εκτεθειμένοι στην υλική στέρηση.** Η κλίμακα της δημογραφικής πρόκλησης που αντιμετωπίζει η ΕΕ θα εντείνει το πρόβλημα. Έως το 2030 ο αριθμός των συνταξιούχων στην ΕΕ θα έχει αυξηθεί κατά περισσότερο από 25 εκατομμύρια, ασκώντας μεγαλύτερη πίεση στην επάρκεια και τη μακροπρόθεσμη βιωσιμότητα των συνταξιοδοτικών συστημάτων μας καθώς και στα συστήματα υγείας και φροντίδας των ηλικιωμένων. Σε πιο μακροπρόθεσμο επίπεδο, ο κίνδυνος φτώχειας για τους ηλικιωμένους θα αυξηθεί αν τα χαρακτηριστικά των θέσεων εργασίας κατακερματιστούν περισσότερο.

### **2.3 Σοβαρός αποκλεισμός, νέα τρωτά σημεία και συγκεκριμένα μειονεκτήματα**

**Η έλλειψη στέγης και ο αποκλεισμός από τη στέγαση** αντιπροσωπεύουν μια από τις πιο ακραίες μορφές φτώχειας και στέρησης, η οποία έχει αυξηθεί τα τελευταία χρόνια. **Η ενεργειακή φτώχεια**, η οποία είναι δυνατόν να στερήσει από τα νοικοκυριά όχι μόνο τη θέρμανση ή την ψύξη αλλά και το ζεστό νερό, τον φωτισμό και άλλες βασικές οικιακές

ανάγκες, είναι άλλη μια εκδήλωση σοβαρής στέρησης. Ο **χρηματοοικονομικός αποκλεισμός**, ο οποίος ανακύπτει από την έλλειψη πρόσβασης σε βασικές τραπεζικές υπηρεσίες, και ο **υψηλός δανεισμός**, ο οποίος επιδεινώθηκε με την πρόσφατη κρίση, μπορούν επίσης να αποτελέσουν εμπόδιο στην εύρεση εργασίας και, ως εκ τούτου, να οδηγήσουν σε διαρκή περιθωριοποίηση και φτώχεια.

Η οικονομική κρίση υπογράμμισε επίσης ακόμη περισσότερο την μεγαλύτερη έκθεση του **μεταναστευτικού πληθυσμού** στους κοινωνικούς κινδύνους, ο οποίος συχνά είναι ο πρώτος που πλήττεται σε ένα πλαίσιο αυξανόμενης ανεργίας. Το πρώτο τρίμηνο του 2010 το ποσοστό ανεργίας για τους αλλοδαπούς υπερέβη το 21%. Για τον εν λόγω πληθυσμό, η απώλεια της εργασίας συχνά συνοδεύεται από την απώλεια πρόσβασης στο σύστημα κοινωνικής ασφάλισης. Ορισμένες **εθνοτικές μειονότητες**, από τις οποίες οι Ρόμα (περίπου 10 έως 12 εκατομμύρια άνθρωποι στην Ευρώπη) αντιπροσωπεύουν τη μεγαλύτερη ομάδα, επηρεάζονται δυσανάλογα με πολλαπλές στερήσεις.

Τα άτομα με **αναπηρία** ή τα άτομα που πάσχουν από σοβαρές χρόνιες νόσους αντιμετωπίζουν συχνά μεγάλες οικονομικές και κοινωνικές δυσκολίες, οι οποίες συχνά αφορούν ολόκληρο το νοικοκυριό από το οποίο εξαρτώνται: περίπου 6,5 εκατομμύρια άτομα που διατρέχουν τον κίνδυνο φτώχειας ή αποκλεισμού δηλώνουν κάποια μορφή αναπηρίας.

### **3. Η ΕΥΡΩΠΪΚΗ ΠΛΑΤΦΟΡΜΑ ΓΙΑ ΤΗΝ ΚΑΤΑΠΟΛΕΜΗΣΗ ΤΗΣ ΦΤΩΧΕΙΑΣ ΚΑΙ ΤΟΥ ΚΟΙΝΩΝΙΚΟΥ ΑΠΟΚΛΕΙΣΜΟΥ**

Η καταπολέμηση της φτώχειας και του αποκλεισμού πρέπει να βασίζεται στην ανάπτυξη και την απασχόληση καθώς και στη σύγχρονη και αποτελεσματική κοινωνική προστασία. Επιπλέον, η καινοτόμος παρέμβαση κοινωνικής προστασίας πρέπει να συνδυάζεται με ένα ευρύ σύνολο κοινωνικών πολιτικών που να περιλαμβάνει στοχοθετημένες πολιτικές για την εκπαίδευση, την κοινωνική φροντίδα, τη στέγαση, την υγεία, τον συνδυασμό της επαγγελματικής με την οικογενειακή ζωή, καθώς και την οικογένεια, τομείς στους οποίους τα συστήματα κοινωνικής προστασίας έχουν μέχρι σήμερα την τάση να παρεμβαίνουν με εναπομένοντα προγράμματα.

Η ευρωπαϊκή πλατφόρμα για την καταπολέμηση της φτώχειας και του κοινωνικού αποκλεισμού αντιπροσωπεύει τη συνεισφορά της ΕΕ στην αντιμετώπιση αυτών των προκλήσεων στο πλαίσιο της στρατηγικής «Ευρώπη 2020». Η Επιτροπή έχει προσδιορίσει τους ακόλουθους τομείς για δράση:

- ανάληψη δράσεων σε ολόκληρο το φάσμα πολιτικών·
- μεγαλύτερη και αποτελεσματικότερη χρήση των ταμείων της ΕΕ για τη στήριξη της κοινωνικής ένταξης·
- προώθηση της κοινωνικής καινοτομίας βάσει στοιχείων·
- συμπράξεις και έλεγχος του δυναμικού της κοινωνικής οικονομίας·
- καλύτερος συντονισμός των πολιτικών μεταξύ των κρατών μελών.

### **3.1. Ανάλυση δράσεων για την καταπολέμηση της φτώχειας και του αποκλεισμού σε ολόκληρο το φάσμα πολιτικών**

**Η φτώχεια στις πολλαπλές διαστάσεις** της περιλαμβάνει την έλλειψη εισοδήματος και επαρκών υλικών πόρων ώστε να ζήσει κανείς με αξιοπρέπεια: την ανεπαρκή πρόσβαση σε βασικές υπηρεσίες, όπως η υγειονομική περίθαλψη, η στέγαση και η εκπαίδευση· τον αποκλεισμό από την αγορά εργασίας και τη χαμηλή ποιότητα εργασίας. Τα στοιχεία αυτά είναι οι βασικές αιτίες της φτώχειας και εξηγούν το πώς τα άτομα και οι οικογένειες γίνονται αντικείμενο κοινωνικού αποκλεισμού. Η επίλυση αυτών των προβλημάτων απαιτεί προσεγγίσεις που σχετίζονται με όλους τους τομείς πολιτικής και, ως εκ τούτου, η πρόκληση της καταπολέμησης της φτώχειας θα πρέπει να ενσωματωθεί στη χάραξη όλων των πολιτικών. Απαιτεί καλύτερο συντονισμό μεταξύ μακροοικονομικής και μικροοικονομικής πολιτικής και δίνει έμφαση στον ουσιαστικό ρόλο πολλών τομέων πολιτικής πέρα από το παραδοσιακό πλαίσιο εφαρμογής των πολιτικών ένταξης και κοινωνικής προστασίας: θα έχουν ουσιαστική σημασία οι αποτελεσματικές συνέργειες με άλλες εμβληματικές πρωτοβουλίες της στρατηγικής «Ευρώπη 2020».

#### *Πρόσβαση στην απασχόληση*

**Η εύρεση εργασίας είναι ο ασφαλέστερος τρόπος εξόδου από τη φτώχεια για τα άτομα που μπορούν να εργαστούν.** Αυτό είναι ένα μήνυμα που μπορεί δύσκολα να μεταδοθεί σε εποχή οικονομικής κρίσης, αλλά, καθώς οι οικονομίες μας επιστρέφουν στην ανάπτυξη, ο κύριος στόχος μας πρέπει να είναι η εξασφάλιση βιώσιμης ανάπτυξης με ένταση εργασίας. Η επίτευξη, έως το 2020, του στόχου που απαιτεί ποσοστό απασχόλησης 75% τόσο για τις γυναίκες όσο και για τους άνδρες, ο οποίος έχει τεθεί για την Ένωση, θα αποτελούσε τη μεγαλύτερη συμβολή στην προσπάθεια εξόδου 20 εκατομμυρίων ευρωπαίων από τη φτώχεια.

Η «Ατζέντα για νέες δεξιότητες και θέσεις εργασίας» προσδιορίζει τους τρόπους για να βρουν περισσότερα άτομα εργασία, δίνοντας έμφαση στην καλύτερη λειτουργία και στις λιγότερο κατακερματισμένες αγορές εργασίας, σε ένα εργατικό δυναμικό με περισσότερα προσόντα, στην καλύτερη ποιότητα της εργασίας και των συνθηκών εργασίας, καθώς και στην προώθηση τόσο της δημιουργίας θέσεων εργασίας όσο και της ζήτησης εργασίας. Και οι τέσσερις αυτές πτυχές σχετίζονται με τη μείωση της φτώχειας, και έχουν ιδιαίτερη σημασία οι ακόλουθες βασικές δράσεις οι οποίες προτείνονται εν προκειμένω: επίτευξη νέας ώθησης για την ευελιξία με ασφάλεια και εύρεση νέων μεθόδων ώστε να επιλυθεί το πρόβλημα του κατακερματισμού της αγοράς εργασίας με την εξασφάλιση σύγχρονων και χωρίς διακρίσεις συστημάτων παροχών και κοινωνικής ασφάλισης· εφοδιασμός των ατόμων με τα κατάλληλα προσόντα, συμπεριλαμβανομένων των ψηφιακών ικανοτήτων· τόνωση των προσλήψεων μέσω της επιλεκτικής μείωσης του μη μισθολογικού κόστους εργασίας, ιδίως για τα άτομα με χαμηλά προσόντα. Η εμβληματική αυτή πρωτοβουλία δίνει μια «κοινωνική προοπτική» στην ανάπτυξη της απασχόλησης, υπογραμμίζοντας τη σημασία της επίτευξης αποτελεσμάτων όσον αφορά τόσο την ποσότητα της απασχόλησης όσο και τις ποιοτικές διαστάσεις της. Δίνει έμφαση στην ανάγκη να εξασφαλίσουν τα άτομα τις δεξιότητες που θα τους επιτρέψουν να εκμεταλλευτούν πλήρως οποιαδήποτε ανάπτυξη του δυναμικού απασχόλησης, όπως στην περίπτωση των «πράσινων» θέσεων εργασίας, αφού υπάρχει σαφής συνέργεια μεταξύ της δημιουργίας θέσεων εργασίας και της «πράσινης» ανάπτυξης.

**Η ενεργός ένταξη των ατόμων που απέχουν από την αγορά εργασίας** κυριαρχεί στην ατζέντα της ΕΕ και στις εθνικές ατζέντες. Τώρα έχουμε ένα συμφωνημένο σύνολο *κοινών*



αρχών<sup>5</sup> για να βοηθήσουμε τους ανθρώπους να έχουν πρόσβαση στην αγορά εργασίας που χρειάζονται. Αρχές που καλύπτουν την ανάγκη για ολοκληρωμένες στρατηγικές οι οποίες συνδυάζουν καλοσχεδιασμένα συστήματα στήριξης του εισοδήματος, αγορές εργασίας χωρίς διακρίσεις και επαρκείς κοινωνικές υπηρεσίες. Τα άτομα που απέχουν από την αγορά εργασίας χρειάζονται επίσης αυξημένη κοινωνική στήριξη που να συνεχίζεται και όταν βρουν εργασία, έτσι ώστε να αποφευχθεί μια κατάσταση εναλλαγών στην οποία θα βρίσκονται εγκλωβισμένοι μεταξύ ανεργίας και επισφαλούς απασχόλησης χαμηλής ποιότητας. Τα στοιχεία δείχνουν ότι η στήριξη αυτή συχνά δεν υπάρχει ή είναι ανεπαρκής. Σε πολλά κράτη μέλη σημαντικό ποσοστό ατόμων που βρίσκονται σε δύσκολη κατάσταση δεν έχει πρόσβαση στην κοινωνική πρόνοια ή δεν ασκεί τα δικαιώματά του. Άλλοι είναι παγιδευμένοι σε μια κατάσταση στην οποία εξαρτώνται από παροχές, συχνά δε οι παροχές τις οποίες δικαιούνται δεν είναι επαρκείς για να τους βγάλουν από τη φτώχεια.

Η Επιτροπή θα εκδώσει το 2012 ανακοίνωση η οποία θα προβαίνει σε εκτενή αξιολόγηση της εφαρμογής των στρατηγικών ενεργού ένταξης σε εθνικό επίπεδο, συμπεριλαμβανομένης της αποτελεσματικότητας των συστημάτων εξασφάλισης ελάχιστου εισοδήματος και του τρόπου με τον οποίο τα προγράμματα της ΕΕ μπορούν να χρησιμοποιούνται για τη στήριξη της ενεργού ένταξης.

#### *Κοινωνική προστασία και πρόσβαση στις βασικές υπηρεσίες*

Η πρόσφατη κρίση έχει θέσει τα συστήματα κοινωνικής προστασίας υπό το καθεστώς της άνευ προηγουμένου πρόκλησης να αντιμετωπίσουν τα όλο και περισσότερο αυξανόμενα επίπεδα αποκλεισμού με μειωμένους δημόσιους πόρους. Παρά την επιτυχία της κοινωνικής προστασίας να καλύψει τις πιο άμεσες ανάγκες μετά την εκδήλωση της κρίσης, σημαντικό ποσοστό ατόμων με χαμηλό εισόδημα έχει πλημμελή πρόσβαση στα δίκτυα κοινωνικής ασφάλειας.

Απαιτείται τώρα μεγαλύτερη αποτελεσματικότητα μέσω της συγκέντρωσης των υπηρεσιών και της καλύτερης παροχής τους, μαζί με την κινητοποίηση ευρύτερου συνόλου παραγόντων και μέσων. Έχει επίσης ουσιαστική σημασία το να καλύπτουν οι πολιτικές δύο βασικές προκλήσεις: την **πρόληψη**, η οποία είναι ο πλέον αποτελεσματικός και βιώσιμος τρόπος αντιμετώπισης της φτώχειας και του κοινωνικού αποκλεισμού, και την **έγκαιρη παρέμβαση**, έτσι ώστε να αποφευχθεί για τα άτομα που περιέρχονται σε φτώχεια να παραμένουν παγιδευμένα σε ακόμη δυσκολότερες και προβληματικές κοινωνικοοικονομικές καταστάσεις.

Η επάρκεια και η μακροπρόθεσμη βιωσιμότητα των **συνταξιοδοτικών συστημάτων** έχουν ουσιαστική σημασία για την πρόληψη και την αντιμετώπιση της φτώχειας των ηλικιωμένων. Εντούτοις, η γρήγορη γήρανση του πληθυσμού της Ευρώπης έχει ευρείες επιπτώσεις σε όλους τους τύπους συνταξιοδοτικών συστημάτων και προσδίδει εξαιρετικά επείγοντα χαρακτήρα στην ατζέντα για μεταρρυθμίσεις, επιβάλλοντας την ανάγκη επίτευξης των δύσκολων ισορροπιών μεταξύ δίκαιης αντιμετώπισης, αποτελεσματικότητας και βιωσιμότητας. Το κλειδί για επαρκείς και βιώσιμες συντάξεις στο μέλλον είναι η «ενεργός γήρανση», η οποία προϋποθέτει, ειδικότερα, τη δημιουργία συνθηκών που θα επιτρέπουν στους μεγαλύτερης ηλικίας εργαζομένους να παραμένουν για μεγαλύτερο χρονικό διάστημα

<sup>5</sup> Σύσταση της Επιτροπής σχετικά με την ενεργό ένταξη των ατόμων που αποκλείονται από την αγορά εργασίας (2008/867/ΕΚ), συμπεριλαμβανομένων των κοινών αρχών που εγκρίθηκαν με τα συμπεράσματα του Συμβουλίου σχετικά με τις κοινές αρχές της ενεργού ένταξης για την αποτελεσματικότερη καταπολέμηση της φτώχειας (17 Δεκεμβρίου 2008).

στην αγορά εργασίας. Οι συνταξιοδοτικές μεταρρυθμίσεις πρέπει να λάβουν υπόψη τον συνολικό σχεδιασμό της κοινωνικής προστασίας. Δεδομένων των σημερινών τάσεων των συνταξιοδοτικών προβλέψεων, οι ευάλωτες ομάδες και τα άτομα με σύντομη ή ασυνεχή εργασιακή σταδιοδρομία είναι πιθανό να εξαρτώνται όλο και περισσότερο από προβλέψεις για ελάχιστες συντάξεις και ελάχιστο εισόδημα για τα άτομα μεγαλύτερης ηλικίας.

Η αύξηση των ανισοτήτων όσον αφορά την υγεία στα κράτη μέλη υπογραμμίζει τις στενές αλληλεπιδράσεις μεταξύ των ανισοτήτων όσον αφορά την υγεία και της φτώχειας, όπως φαίνεται από τις διαφορές μεταξύ των εισοδηματικών ομάδων στα επίπεδα της υγείας, τους περιορισμούς στις δραστηριότητες λόγω ασθένειας και αναπηρίας και το προσδόκιμο επιβίωσης κατά τη γέννηση, όπου η διαφορά μεταξύ των χαμηλότερων και των υψηλότερων κοινωνικοοικονομικών ομάδων φθάνει τα 10 χρόνια για τους άνδρες και τα 6 χρόνια για τις γυναίκες. Η κακή υγεία – η οποία συχνά οφείλεται σε κακές συνθήκες ζωής – μπορεί να συμβάλει σε μεγάλο βαθμό στη φτώχεια, καθώς μπορεί να μειώσει την ικανότητα προς εργασία αλλά και λόγω του κόστους της θεραπευτικής αγωγής και φροντίδας. Συνεπώς, η πρόληψη της νόσου και η παροχή πρόσβασης σε αποτελεσματική, προσιτή υγειονομική περίθαλψη και κοινωνική φροντίδα είναι σημαντικά μέτρα για την καταπολέμηση της φτώχειας. Πρόκειται για πρόκληση για την πολιτική σχετικά με τη δημόσια υγεία και για τα συστήματα υγείας, όπου η αυξημένη ζήτηση σε συνδυασμό με τη σημαντική δημοσιονομική πίεση έχει προσδώσει έναν νέο επείγοντα χαρακτήρα στην **αποτελεσματικότητα των συστημάτων υγείας**. Η πρόκληση είναι η βελτίωση της αποτελεσματικότητας με την παράλληλη εξασφάλιση της πρόσβασης σε υγειονομική περίθαλψη υψηλής ποιότητας για όλους.

Ο γηράσκων πληθυσμός και οι ευρύτερες κοινωνικές αλλαγές, όπως η είσοδος περισσότερων γυναικών στην αγορά εργασίας, η αύξηση των νοικοκυριών ενός ατόμου, των οικογενειών χωρίς παιδιά, καθώς και του φαινομένου διαβίωσης διαφορετικών γενιών οικογενειών μακριά η μια από την άλλη συμβάλλουν στην απότομη αύξηση της ζήτησης για **υπηρεσίες υγείας και κοινωνικές υπηρεσίες**. Τα φτωχά άτομα μπορεί να έχουν δυσκολίες πρόσβασης σ' αυτές τις υπηρεσίες, πράγμα που συμβάλλει σημαντικά στην απομάκρυνσή τους από την αγορά εργασίας, καθώς υποχρεώνονται να αναλάβουν ευθύνες φροντίδας. Η πρόκληση για την πολιτική, και πάλι στο πλαίσιο της δημοσιονομική πίεσης, είναι η εξασφάλιση επαρκούς παροχής προσιτής και αποτελεσματικής φροντίδας υψηλής ποιότητας.

Η Επιτροπή:

- θα υποβάλει το 2011 λευκή βίβλο για τις συντάξεις, ώστε να αντιμετωπιστούν από κοινού η βιωσιμότητα και η επάρκεια των συντάξεων στο μετά την κρίση πλαίσιο·
- θα δρομολογήσει μια ευρωπαϊκή σύμπραξη καινοτομίας (ΕΣΚ) για την ενεργό και υγιή γήρανση το 2011 και υποστηρικτικές πρωτοβουλίες για την ενεργό γήρανση σε όλα τα επίπεδα, στο πλαίσιο ενός ευρωπαϊκού έτους για την ενεργό γήρανση το 2012·
- θα αναπτύξει το εθελοντικό ευρωπαϊκό πλαίσιο ποιότητας για τις κοινωνικές υπηρεσίες σε τομεακό επίπεδο, συμπεριλαμβανομένων των υπηρεσιών στους τομείς της μακροχρόνιας φροντίδας και της έλλειψης στέγης·
- θα αναλάβει την πραγματοποίηση αξιολόγησης της αποτελεσματικότητας και της αποδοτικότητας των δαπανών για την υγεία, συμπεριλαμβανομένων των δαπανών σε σχέση με τα ζητήματα που υπογραμμίστηκαν στην ανακοίνωση «Αλληλεγγύη στον τομέα της υγείας: μείωση των ανισοτήτων στον τομέα της υγείας στην ΕΕ»·

- θα υποβάλει το 2011 νομοθετική πρωτοβουλία για να εξασφαλιστεί η πρόσβαση σε ορισμένες βασικές τραπεζικές υπηρεσίες και να κληθεί ο τραπεζικός τομέας να υποβάλει αυτορρυθμιστική πρωτοβουλία με στόχο τη βελτίωση της διαφάνειας και της συγκρισιμότητας των τραπεζικών εξόδων.

### *Πολιτικές για την εκπαίδευση και τη νεολαία*

**Η εκπαίδευση και η κατάρτιση** έχουν άμεσο αντίκτυπο σε αυτό που μπορεί να είναι και να κάνουν οι άνθρωποι. Τα συστήματα εκπαίδευσης και κατάρτισης θα πρέπει να αποτελούν σημαντικό παράγοντα στη στήριξη της ανοδικής κοινωνικής κινητικότητας και να βοηθούν στη ρήξη, και όχι στην ενίσχυση, του φαύλου κύκλου της μειονεξίας και της ανισότητας. Η προσχολική εκπαίδευση είναι πιθανώς ο σημαντικότερος παράγοντας για τη ρήξη του φαύλου κύκλου της διαγενεαλογικής μεταβίβασης της φτώχειας και αποτελεί την επένδυση με την υψηλότερη απόδοση. Η επένδυση στην προσχολική εκπαίδευση και φροντίδα υψηλής ποιότητας μπορεί να στηρίξει μια ασφαλή εκκίνηση στη ζωή για όλους. Τα κράτη μέλη έχουν θέσει σημείο αναφοράς, σύμφωνα με το οποίο το 95% των παιδιών ηλικίας από 4 ετών έως την αρχή της υποχρεωτικής εκπαίδευσης θα πρέπει να συμμετέχουν στην προσχολική εκπαίδευση και φροντίδα.

Η Επιτροπή θα συνεργαστεί με τα κράτη μέλη για να γίνουν τα συστήματα εκπαίδευσης και κατάρτισης πιο συμμετοχικά σε όλα τα επίπεδα και για όλες τις ηλικίες (πρωτοβάθμιο και δευτεροβάθμιο επίπεδο, τριτοβάθμια εκπαίδευση, επαγγελματική κατάρτιση και μάθηση ενηλίκων). Σε μακροπρόθεσμη προοπτική, η επίτευξη της μείωσης του ποσοστού πρόωρης εγκατάλειψης του σχολείου, όπως συμφωνήθηκε με βάση τον πρωταρχικό στόχο της στρατηγικής «Ευρώπη 2020», σε λιγότερο από 10% έως το 2020 θα είναι μια σημαντική συμβολή στη μείωση της φτώχειας, δεδομένου ότι ένα επαρκές επίπεδο δεξιοτήτων και ικανοτήτων (συμπεριλαμβανομένων των ψηφιακών) είναι απαραίτητο για την απασχολησιμότητα των νέων στις σημερινές αγορές εργασίας. Οι ανησυχητικές τάσεις μεγάλου αριθμού νέων που δεν συμμετέχουν ούτε στην εκπαίδευση ούτε στην εργασία υπογραμμίζουν την ανάγκη να προχωρήσουμε σε ένα ευρύτερο φάσμα **πολιτικών για τη στήριξη των νέων, όπως συμφωνήθηκε στην ευρωπαϊκή στρατηγική για τη νεολαία 2010-2018**<sup>6</sup>. Απαιτούνται στοχοθετημένες προσεγγίσεις για να αντιμετωπιστούν οι αυξανόμενες δυσκολίες που χαρακτηρίζουν την ενηλικίωση στις μεταβιομηχανικές κοινωνίες, ιδίως για τους περιθωριοποιημένους νέους. Η εμβληματική πρωτοβουλία «Νεολαία σε κίνηση» συνδέει ακριβώς την εκπαίδευση και την κατάρτιση, αφενός, με την αγορά εργασίας, αφετέρου, προτείνοντας μέτρα για τη βελτίωση της απασχολησιμότητας των νέων.

---

<sup>6</sup> COM(2009) 200.

Η Επιτροπή:

- το 2011 θα εκδώσει ανακοίνωση και θα υποβάλει πρόταση σύστασης για την εφαρμογή πολιτικών καταπολέμησης της πρόωρης εγκατάλειψης του σχολείου και θα δρομολογήσει μια πρωτοβουλία ευρέος φάσματος για την προώθηση, σε όλα τα επίπεδα της εκπαίδευσης, αποτελεσματικότερων παρεμβάσεων για την καταπολέμηση του φαύλου κύκλου της μειονεξίας·
- το 2012 θα προτείνει σύσταση για την παιδική φτώχεια, στην οποία θα παρουσιάζει κοινές αρχές και αποτελεσματικά μέσα παρακολούθησης για την καταπολέμηση και την πρόληψη της φτώχειας στη νεαρή ηλικία.

### *Μετανάστευση και ένταξη των μεταναστών*

**Η διαχείριση της μετανάστευσης και η ένταξη των μεταναστών** είναι τώρα στο προσκήνιο της ατζέντας για τις ευρωπαϊκές και τις εθνικές πολιτικές. Περισσότερο από 30 εκατομμύρια άνθρωποι – ή το 6,4% του πληθυσμού – που ζουν στην ΕΕ δεν είναι υπήκοοι των κρατών μελών της. Τα δύο τρίτα από αυτούς είναι υπήκοοι τρίτων χωρών. Μολονότι η μετανάστευση μπορεί να είναι σημαντικό μέρος των λύσεων για τα οικονομικά, δημογραφικά προβλήματα και τα προβλήματα ανταγωνισμού της Ευρώπης, η θέσπιση ενός ολοκληρωμένου και αποτελεσματικού πλαισίου πολιτικής για την ένταξη είναι μια σημαντική πρόκληση. Η διαδικασία ένταξης σε μια νέα κοινωνία είναι πολύ περίπλοκη και απαιτεί προσπάθειες σε διάφορους τομείς. Συνεπάγεται την πρόσβαση στην αγορά εργασίας, στη στέγαση, σε δημόσιες υπηρεσίες (ιδίως στις κοινωνικές και εκπαιδευτικές υπηρεσίες), σε ιδιωτικές υπηρεσίες (τράπεζες, ασφάλειες κ.λπ.), και τη δημιουργία κοινωνικών και πολιτιστικών σχέσεων με την κοινότητα, καθώς και τη συμμετοχή σε πολιτικές διαδικασίες. Υπάρχουν πολυάριθμα στοιχεία που αποδεικνύουν τη διαγενεαλογική μεταβίβαση της μειονεξίας στον μεταναστευτικό πληθυσμό. Επιπλέον, η δεύτερη και η τρίτη γενιά μεταναστών βιώνουν επίσης την ύπαρξη διακρίσεων όσον αφορά την πρόσβαση στην απασχόληση, καθώς και στα αγαθά και στις υπηρεσίες. Έτσι, η επιτυχής ανταπόκριση στην πρόκληση της ένταξης είναι κεφαλαιώδους σημασίας για την κοινωνική συνοχή της Ευρώπης και συνδέεται στενά με το μέλλον των ευρωπαϊκών συστημάτων κοινωνικής προστασίας. Η επίτευξη του στόχου της στρατηγικής «Ευρώπη 2020» σχετικά με την κοινωνική ένταξη και συνοχή θα εξαρτηθεί σε μεγάλο βαθμό από την ικανότητα της ΕΕ και των κρατών μελών της να συνδυάσουν την κοινωνική πολιτική με τη μεταναστευτική πολιτική.

- Η επιτροπή θα θεσπίσει το 2011 μια «νέα ευρωπαϊκή ατζέντα για την ένταξη», έτσι ώστε να στηρίξει καλύτερα τις προσπάθειες των κρατών μελών να ενθαρρύνουν τους υπηκόους τρίτων χωρών με διαφορετικό πολιτιστικό, θρησκευτικό, γλωσσικό και εθνοτικό υπόβαθρο να συμμετέχουν ενεργά στις ευρωπαϊκές οικονομίες και κοινωνίες.

### *Κοινωνική ένταξη και καταπολέμηση των διακρίσεων*

Οι πολιτικές κοινωνικής ένταξης χρειάζεται να συμπληρωθούν με αποτελεσματικές **πολιτικές καταπολέμησης των διακρίσεων**, αφού, για πολλές πληθυσμιακές ομάδες και μεμονωμένα άτομα, οι ρίζες της φτώχειας και των δυσχερειών πολύ συχνά βρίσκονται στους περιορισμούς οι οποίοι στερούν από τα εν λόγω άτομα ευκαιρίες και δικαιώματα που είναι

διαθέσιμα σε άλλες πληθυσμιακές ομάδες. Η καταπολέμηση των διακρίσεων και η προάσπιση των ανθρώπινων δικαιωμάτων αποκτούν όλο και μεγαλύτερη σημασία στη νομική τάξη της ΕΕ, αλλά η πλήρης εφαρμογή της νομοθεσίας της ΕΕ για την καταπολέμηση των διακρίσεων στο εθνικό επίπεδο χρειάζεται να υποστηριχθεί από σχετικές πολιτικές και συγκεκριμένες δράσεις. Η επίτευξη καλύτερου συνδυασμού της κοινωνικής πολιτικής με την πολιτική για την καταπολέμηση των διακρίσεων έχει ουσιαστική σημασία για την αντιμετώπιση των ιδιαίτερων μειονεκτημάτων που επηρεάζουν μεγάλα τμήματα του ευρωπαϊκού πληθυσμού.

Οι πολιτικές **για την ισότητα των φύλων**, μαζί με τη νέα στρατηγική για την ισότητα μεταξύ γυναικών και ανδρών για το 2010-2015, συνδυάζονται για την αντιμετώπιση του *ανοίγματος της ψαλίδας των εισοδημάτων μεταξύ των φύλων* το οποίο είναι ορατό στις περισσότερες ηλικιακές ομάδες και οδηγεί σε υψηλότερα ποσοστά φτώχειας στον γυναικείο πληθυσμό, τόσο στην εργασία όσο και εκτός εργασίας. Ο κίνδυνος αυτός αυξάνεται δραματικά για τις μόνες μητέρες και τις ηλικιωμένες γυναίκες.

Η καταπολέμηση των ιδιαίτερων μορφών διακρίσεων και αποκλεισμών τις οποίες αντιμετωπίζουν **τα άτομα με αναπηρία** απαιτεί επίσης παρεμβάσεις σε ένα ευρύ φάσμα διαφόρων τομέων πολιτικής. Οι τρέχοντες δείκτες φτώχειας δεν αντικατοπτρίζουν με επιτυχία το γεγονός ότι η ποσότητα των πόρων που μπορεί να διασφαλίσει μια αξιοπρεπής ζωή για ένα άτομο χωρίς αναπηρία ενδέχεται να είναι απολύτως ανεπαρκής για άτομα με αναπηρία, λόγω των πρόσθετων εμποδίων που αντιμετωπίζουν κατά την εκτέλεση των καθημερινών τους δραστηριοτήτων<sup>7</sup>. Η νέα ευρωπαϊκή στρατηγική για την αναπηρία 2010-2020 θα συμβάλει στην άρση των εμποδίων που δεν επιτρέπουν σε 80 εκατομμύρια ευρωπαίους με αναπηρία να συμμετάσχουν στην κοινωνία σε ισότιμη βάση.

Σχεδόν πάντα τα άτομα με προβλήματα **ψυχικής υγείας** είναι μεταξύ των περισσότερο αποκλεισμένων ομάδων στην κοινωνία και σταθερά αναφέρουν ότι ο στιγματισμός, οι διακρίσεις και ο αποκλεισμός αποτελούν σημαντικά εμπόδια στην πρόσβασή τους στην υγεία, την κοινωνική προστασία και την ποιότητα ζωής. Το ευρωπαϊκό σύμφωνο για την ψυχική υγεία και ευεξία μπορεί να συμβάλει στον προσδιορισμό του τρόπου με τον οποίο οι φορείς της κοινωνικής πολιτικής και της πολιτικής για την υγεία μπορούν να συνεργαστούν έτσι ώστε να προαγάγουν την κοινωνική ένταξη των ατόμων με προβλήματα ψυχικής υγείας.

Η φτώχεια και η περιθωριοποίηση ορισμένων εθνοτικών μειονοτήτων, όπως οι **Ρόμα**, έχουν αυξηθεί. Σε μια έρευνα του 2009 σχετικά με τις διακρίσεις σε επτά κράτη μέλη, η οποία διενεργήθηκε από τον Οργανισμό Θεμελιωδών Δικαιωμάτων, διαπιστώθηκε ότι οι μισοί από τους Ρόμα που απάντησαν είχαν βιώσει διακρίσεις κατά τους προηγούμενους δώδεκα μήνες και το ένα πέμπτο υπήρξαν θύματα ρατσιστικών εγκλημάτων<sup>8</sup>. Πολλοί Ρόμα στεγάζονται απομονωμένοι και υπό κακές συνθήκες. Τα παιδιά των Ρόμα είναι πιθανότερο να διδάσκονται σε ξεχωριστά σχολεία, να σημειώνουν πολλές απουσίες και να εγκαταλείπουν πρόωρα το σχολείο. Η Επιτροπή έχει καλέσει τα κράτη μέλη να υποβάλλουν εθνικές στρατηγικές για τη συμπερίληψη των Ρόμα στα εθνικά προγράμματα μεταρρυθμίσεων, έτσι ώστε οι στρατηγικές αυτές να συμβάλουν ενδεχομένως στην επίτευξη του πρωταρχικού στόχου μείωσης της φτώχειας του κοινωνικού αποκλεισμού.

<sup>7</sup> Για παράδειγμα, με την ανάπτυξη, σε επίπεδο ΕΕ, κατάλληλων εργαλείων για καλύτερη πρόσβαση των ατόμων με προβλήματα όρασης και ακοής σε προϊόντα και υπηρεσίες.

<sup>8</sup> Έρευνα της ΕΕ για τα θεμελιώδη δικαιώματα σχετικά με τις μειονότητες και τις διακρίσεις στην ΕΕ – οι Ρόμα – Νοέμβριος 2009.

**Η έλλειψη στέγης και ο αποκλεισμός από τη στέγαση** είναι ίσως τα πιο ακραία παραδείγματα φτώχειας και κοινωνικού αποκλεισμού στη σημερινή κοινωνία. Μολονότι η πρόσβαση σε προσιτή στέγαση είναι θεμελιώδης ανάγκη και δικαίωμα, η εξασφάλιση αυτού του δικαιώματος εξακολουθεί να αποτελεί σημαντική πρόκληση σε πολλά κράτη μέλη. Η ανάπτυξη κατάλληλων και ολοκληρωμένων λύσεων, τόσο για την πρόληψη όσο και για την αντιμετώπιση της έλλειψης στέγης, θα παραμείνει σημαντικό στοιχείο της στρατηγικής της ΕΕ για την κοινωνική ένταξη.

Η Επιτροπή:

- θα υποβάλει το 2011 ένα πλαίσιο της ΕΕ για εθνικές στρατηγικές ένταξης των Ρόμα·
- θα εντείνει τις προσπάθειες για την προώθηση της οικονομικής ανεξαρτησίας των γυναικών, που είναι η πρώτη από τις πέντε προτεραιότητες της στρατηγικής της για την ισότητα μεταξύ γυναικών και ανδρών για το 2010-2015·
- θα εξασφαλίσει κατάλληλη συνέχεια στην ευρωπαϊκή στρατηγική για την αναπηρία 2010-2020, με έμφαση στις ιδιαίτερες συνθήκες και φραγμούς που εμποδίζουν τα άτομα με ειδικές ανάγκες να απολαύσουν πλήρως τα δικαιώματά τους·
- θα προσδιορίσει μεθόδους και μέσα για να συνεχίσει με τον καλύτερο τρόπο τις εργασίες που έχει αρχίσει όσον αφορά την έλλειψη στέγης και τον αποκλεισμό από τη στέγαση, λαμβάνοντας υπόψη το αποτέλεσμα της διάσκεψης συναίνεσης του Δεκεμβρίου του 2010.

#### *Τομεακές πολιτικές*

Οι πολιτικές και τα χρηματοοικονομικά μέσα της ΕΕ πρέπει να λάβουν περισσότερο υπόψη τον ουσιαστικό ρόλο που μπορούν οι υπηρεσίες **δικτύου**, όπως οι μεταφορές, η ενέργεια, οι ΤΠ και άλλες, να διαδραματίσουν στη μείωση των τοπικών και περιφερειακών ανισοτήτων στην προώθηση της κοινωνικής ένταξης. Η πρόσβαση σ' αυτές τις υπηρεσίες και η διασφάλιση της προσιτότητάς τους έχουν καταστεί πρωταρχική ανάγκη στις προηγμένες κοινωνίες μας. Αυτό υπογραμμίζει τη σημασία του εξορθολογισμού των κοινωνικών στόχων σε πολλές **τομεακές πολιτικές**, καθώς και στις πολιτικές για την εσωτερική αγορά και για τους καταναλωτές.

Μια προσβάσιμη χρήση **των τεχνολογιών της πληροφορίας και της επικοινωνίας** στην εποχή του διαδικτύου ενισχύει την απασχολησιμότητα και τις ευκαιρίες στη ζωή, την ένταξη στις τοπικές κοινωνίες, τη χρήση των δημόσιων υπηρεσιών μέσω του διαδικτύου και την πρόσβαση στη σύγχρονη και αποτελεσματική περίθαλψη, διευκολύνοντας έτσι την κοινωνική ένταξη. Ως εκ τούτου, απαιτούνται συνεχείς προσπάθειες έτσι ώστε να γεφυρωθεί το χάσμα της ψηφιακής υστέρησης μέσω της ενίσχυσης των ψηφιακών γνώσεων και δεξιοτήτων και της τακτικής χρήσης του διαδικτύου για τα μειονεκτούντα άτομα, καθώς και μέσω της παροχής εστιασμένων υπηρεσιών on-line χωρίς διακρίσεις σε βασικούς τομείς (απασχόληση, στέγαση, υγεία και άλλες κοινωνικές υπηρεσίες), οι οποίες υποστηρίζουν την ενίσχυση των ικανοτήτων των χρηστών, ειδικότερα δε εκείνων από ευάλωτες ομάδες. Η εκπαίδευση μπορεί

να συμβάλει σημαντικά στο να αποφευχθεί η περαιτέρω διεύρυνση του χάσματος της ψηφιακής υστέρησης<sup>9</sup>.

Η αύξηση των τιμών της ενέργειας μπορεί να αποτελέσει πρόκληση για τους πολίτες της ΕΕ. **Η ενεργειακή πολιτική** θα εξακολουθήσει να συμβάλει στην κάλυψη των αναγκών των καταναλωτών και, κατά περίπτωση, στην αντιμετώπιση των κινδύνων της ενεργειακής φτώχειας. Σ' αυτό το πλαίσιο, μια εσωτερική αγορά που να λειτουργεί σωστά και η λήψη μέτρων για τη βελτίωση της ενεργειακής απόδοσης είναι ιδιαίτερα σημαντικά για τους καταναλωτές. Ειδικότερα, οι ευάλωτες ομάδες προστατεύονται καλύτερα από την ενεργειακή φτώχεια μέσω της πλήρους εφαρμογής από τα κράτη μέλη της υπάρχουσας νομοθεσίας της ΕΕ στον τομέα της ενέργειας και της χρήσης καινοτόμων και αποδοτικών από άποψη ενέργειας λύσεων.

**Η πρόσβαση σε χρηματοοικονομικές υπηρεσίες** για τους περισσότερο ευάλωτους μπορεί να βελτιωθεί μέσω των πολιτικών για την εσωτερική αγορά και τους καταναλωτές. Ο αποκλεισμός από χρηματοοικονομικές υπηρεσίες μπορεί να αποτελέσει εμπόδιο στην εύρεση εργασίας και στην πρόσβαση σε άλλες υπηρεσίες. Η εξασφάλιση της πρόσβασης σε βασικές χρηματοοικονομικές υπηρεσίες είναι αρμοδιότητα των δημόσιων αρχών – τόσο σε εθνικό όσο και σε ευρωπαϊκό επίπεδο.

#### *Εξωτερική διάσταση*

Τέλος, οι προσπάθειες για την καταπολέμηση της φτώχειας αποτελούν βασικό μέρος της **εξωτερικής διάστασης των πολιτικών της ΕΕ** και, ιδίως, της πολιτικής για την απασχόληση και της κοινωνικής πολιτικής. Μετά τη θέσπιση των αναπτυξιακών στόχων της χιλιετίας, και από κοινού με διεθνείς οργανισμούς και φόρα, η ΕΕ υποστηρίζει όλο και περισσότερο τις αναπτυσσόμενες χώρες στις προσπάθειές τους να καταπολεμήσουν τη φτώχεια, κυρίως μέσω της πρόσβασης στην πρωτοβάθμια εκπαίδευση, σε νερό ή στην υγεία, της προώθησης της αξιοπρεπούς απασχόλησης, αλλά και μέσω της πολιτικής εμπορίου και της ενίσχυσης της δημοκρατίας και της καλής διακυβέρνησης. Η προώθηση της αξιοπρεπούς απασχόλησης για όλους διαδραματίζει σημαντικό ρόλο στη μείωση της φτώχειας και στην ενίσχυση της κοινωνικής ένταξης. Η Επιτροπή θα αναπτύξει περαιτέρω τον πολιτικό διάλογο με τους στρατηγικούς εταίρους της ΕΕ και στο πλαίσιο διεθνών οργανισμών, ιδίως στο πλαίσιο της ΔΟΕ, των G20 και G8 και του ΟΗΕ.

Στο πλαίσιο της διαδικασίας διεύρυνσης της ΕΕ και της ευρωπαϊκής πολιτικής γειτονίας, η Επιτροπή θα εξασφαλίσει, επίσης, την υιοθέτηση των στόχων αυτής της πλατφόρμας στις οικείες χώρες.

#### *Εκτίμηση του κοινωνικού αντίκτυπου*

Καλύτερος πολιτικός συντονισμός σημαίνει ότι ο **κοινωνικός αντίκτυπος των πολιτικών πρωτοβουλιών** πρέπει να αξιολογείται προσεκτικά και να ελαχιστοποιούνται οι ενδεχόμενες αρνητικές κοινωνικές συνέπειες, με μέτρα που θα αποσκοπούν στη δικαιοσύνη και θα εστιάζονται στη φτώχεια. Η Ευρωπαϊκή Επιτροπή υποβάλλει όλες τις καίριες πρωτοβουλίες και τις νομοθετικές προτάσεις με εκτενή εκτίμηση επιπτώσεων, συμπεριλαμβανομένης της κοινωνικής διάστασης. Η Επιτροπή θα εξακολουθήσει να εξειδικεύει και να βελτιώνει την

---

<sup>9</sup> Πρβλ. τη μελέτη σχετικά με τον κοινωνικό αντίκτυπο των ΤΠΕ, ευρωπαϊκή επιτροπή 2010, στη διεύθυνση [http://ec.europa.eu/information\\_society/eeurope/i2010/docs/eda/social\\_impact\\_of\\_ict.pdf](http://ec.europa.eu/information_society/eeurope/i2010/docs/eda/social_impact_of_ict.pdf)

ποιότητα της εκτίμησης επιπτώσεων, ώστε να εξασφαλίζεται η συνεκτικότητα της κοινωνικής διάστασης. Είναι σημαντικό, τα άλλα θεσμικά όργανα της ΕΕ, όταν τροποποιούν τις προτάσεις της Επιτροπής, και τα κράτη μέλη σε εθνικό επίπεδο, να συνεκτιμούν την κοινωνική διάσταση των δικών τους προτάσεων.

### **3.2. Συμβολή της χρηματοδότησης εκ μέρους της ΕΕ στην επίτευξη των στόχων της κοινωνικής ένταξης και της κοινωνικής συνοχής**

*Η αναθεώρηση του προϋπολογισμού και οι στόχοι της στρατηγικής «Ευρώπη 2020»*

Τον Οκτώβριο του 2010 η Ευρωπαϊκή Επιτροπή ξεκίνησε την **αναθεώρηση του προϋπολογισμού της ΕΕ**. Με στόχο την ανάπτυξη χωρίς αποκλεισμούς, η Επιτροπή επεσήμανε ότι η χρηματοδότηση της συνοχής πρέπει να επικεντρώνεται στους στόχους της στρατηγικής «Ευρώπη 2020». Η μελλοντική πολιτική συνοχής θα εκφράσει το στόχο της στρατηγικής «Ευρώπη 2020» σε απτά οφέλη, αλλάζοντας πραγματικά τη ζωή των πολιτών.

Η αναθεώρηση του προϋπολογισμού επισημαίνει τη σπουδαιότητα της αλληλεγγύης, με το επιχείρημα ότι η μέριμνα για τους πιο ευάλωτους έχει θετικό αντίκτυπο στην ανάπτυξη και δημιουργεί οφέλη για όλους. Υπογραμμίζει επίσης ότι το θέμα έγκειται, κατ' αρχήν, στο πώς θα μπορέσουμε να κάνουμε *πιο έξυπνες δαπάνες*. Χρειάζονται **καινοτόμες προσεγγίσεις** που θα συμπληρώνουν τα υφιστάμενα εργαλεία και θα συμβάλουν στην εξασφάλιση της οικονομικής αποδοτικότητας, της αποτελεσματικότητας και της δικαιοσύνης των δημόσιων κοινωνικών δαπανών.

Ενόψει των προτάσεων της Επιτροπής το επόμενο έτος, όσον αφορά το επόμενο πολυετές δημοσιονομικό πλαίσιο, επανεξετάζονται οι δημοσιονομικοί μηχανισμοί της ΕΕ υπό το πρίσμα των βασικών στόχων και αρχών της αναθεώρησης του προϋπολογισμού. Για τους σκοπούς της ευρωπαϊκής πλατφόρμας κατά της φτώχειας και του κοινωνικού αποκλεισμού, το Ευρωπαϊκό Κοινωνικό Ταμείο και το Ευρωπαϊκό Ταμείο Περιφερειακής Ανάπτυξης έχουν ιδιαίτερη σημασία, όπως και το Ευρωπαϊκό Γεωργικό Ταμείο Αγροτικής Ανάπτυξης και άλλες συνιστώσες του κοινοτικού προϋπολογισμού.

*Η συμβολή των ταμείων της ΕΕ*

Κάθε χρόνο 5 εκατομμύρια άνεργοι και περίπου 1 εκατομμύριο άτομα από ευάλωτες ομάδες επωφελούνται από την άμεση υποστήριξη του Ευρωπαϊκού Κοινωνικού Ταμείου (ΕΚΤ), του κύριου ευρωπαϊκού οικονομικού μηχανισμού για την υποστήριξη της απασχόλησης και της κοινωνικής συνοχής. Στην περίοδο προγραμματισμού 2007-2013 διατέθηκαν περισσότερα από 10 δισεκατομμύρια ευρώ για σχέδια σχετικά με την καταπολέμηση της φτώχειας, ενώ παρέχεται επίσης και εθνική χρηματοδότηση. Το **ΕΚΤ** συγχρηματοδοτεί σχέδια που προορίζονται για την υποστήριξη ευάλωτων και μειονεκτούντων ατόμων τα οποία έχουν απομακρυνθεί από την αγορά εργασίας (και των οποίων η πρόσβαση στην εργασία περιορίζεται από εμπόδια όπως η έλλειψη κατάρτισης, η αναπηρία ή η διακριτική μεταχείριση), καθώς και μακροχρόνια ανέργων, ηλικιωμένων εργαζομένων και των ατόμων που έχουν χάσει την εργασία τους.

Το ΕΚΤ θα προσαρμοστεί στο νέο πλαίσιο της Ευρώπης 2020 για να εκπληρώσει πλήρως το ρόλο του όσον αφορά την εξασφάλιση των σωστών δεξιοτήτων για απασχόληση και τη μείωση της φτώχειας, μέσω προβλέψιμων χρηματοδοτικών ποσών. Πρέπει να εξασφαλίζεται η απλούστευση της πρόσβασης για τους δικαιούχους, ιδίως για τις ΜΚΟ και τις τοπικές συμπράξεις, μέσω εξειδικευμένων συστημάτων επιδοτήσεων. Η κοινωνική ένταξη και η



μείωση της φτώχειας είναι θέματα που μπορούν να προταθούν να παραμείνουν στα κράτη μέλη στο πλαίσιο του ΕΚΤ, ώστε να υποστηριχτεί πλήρως η υλοποίηση των ολοκληρωμένων κατευθυντήριων γραμμών. Πρέπει να δοθεί μεγαλύτερη έμφαση στη σωστή στοχοθέτηση των πόρων, όχι μόνο σε ειδικές ομάδες αλλά και σε ορισμένες μειονεκτούσες περιοχές: στο πλαίσιο αυτό πρέπει να αναπτυχθούν ολοκληρωμένες προσεγγίσεις για την καταπολέμηση της φτώχειας και να διευκολυνθούν οι επενδύσεις των ταμείων στην κοινωνική υποδομή, όπου χρειάζεται, για την επιτυχή υλοποίηση των μέτρων της κοινωνικής πολιτικής που υποστηρίζει το ΕΚΤ. Το ΕΚΤ μπορεί, επίσης, να συμβάλει με καινοτόμους τρόπους στην εύρεση ιδιωτικών πόρων για την υποστήριξη της κοινωνικής συνοχής. Τέλος, μπορεί να ζητηθεί από τα κράτη μέλη να εντοπίσουν ομάδες που απειλούνται από διακριτική μεταχείριση, ενώ θα ενθαρρυνθούν να διαθέσουν ειδική χρηματοδότηση για δράσεις στον τομέα αυτό. Η δράση του ΕΚΤ στον τομέα της ένταξης θα συμπληρώνεται από το **Ευρωπαϊκό Ταμείο Ενσωμάτωσης** υπηκόων τρίτων χωρών (για μετανάστες) και από το **Ευρωπαϊκό Ταμείο για τους Πρόσφυγες** (για πρόσφυγες).

Σε συνεργασία με το ΕΚΤ, το πρόγραμμα **PROGRESS** έχει σχεδιαστεί για να εξασφαλιστεί ότι η κοινωνική πολιτική της ΕΕ εξακολουθεί να ανταποκρίνεται στις κύριες πολιτικές προκλήσεις. Η λειτουργία του βοηθά τα κράτη μέλη στην εκπλήρωση των δεσμεύσεών τους για τη δημιουργία περισσότερων και καλύτερων θέσεων εργασίας, την καταπολέμηση της φτώχειας και του κοινωνικού αποκλεισμού, την εξασφάλιση ίσων ευκαιριών και την εφαρμογή της κοινωνικής νομοθεσίας της ΕΕ. Το PROGRESS διαδραμάτισε σημαντικό ρόλο στη διαμόρφωση και εδραίωση της συνεργασίας στον κοινωνικό τομέα στην ΕΕ, και προωθεί όλο και περισσότερο την αμοιβαία μάθηση και τις κοινωνικές καινοτομίες.

Τόσο η ΕΕ όσο και η Ευρωπαϊκή Τράπεζα Επενδύσεων έχουν δεσμευτεί να συνεισφέρουν 100 εκατομμύρια ευρώ, η κάθε πλευρά, στον ευρωπαϊκό **μηχανισμό μικροχρηματοδοτήσεων Progress**. Το ταμείο αυτό έχει ως στόχο να χορηγήσει περίπου 500 εκατομμύρια ευρώ για μικροδάνεια τα επόμενα δέκα χρόνια. Η μικροχρηματοδότηση αποτελεί σημαντικό μέσο για την τόνωση της αυτοαπασχόλησης και για τη δημιουργία μικροεπιχειρήσεων και μπορεί, δυνητικά, να διαδραματίσει σημαντικό ρόλο στην προαγωγή της κοινωνικής ένταξης και της δημιουργίας θέσεων εργασίας. Η επίτευξη των στόχων της ΕΕ για την κοινωνική ένταξη θα βασιστεί επίσης στη σημερινή και τη μελλοντική λειτουργία και στον σχεδιασμό του **Ευρωπαϊκού Ταμείου Περιφερειακής Ανάπτυξης (ΕΤΠΑ)**. Η φύση των μειονεκτημάτων που πλήττουν τα άτομα που αντιμετωπίζουν καταστάσεις φτώχειας και κοινωνικού αποκλεισμού επηρεάζεται από την περιοχή στην οποία ζουν, και ένας από τους κύριους στόχους της πλατφόρμας είναι η εξασφάλιση κοινωνικής και εδαφικής συνοχής.

Η πέμπτη έκθεση για τη συνοχή, του Νοεμβρίου 2010, περιέχει τους κύριους προσανατολισμούς όσον αφορά τη μελλοντική πολιτική συνοχής, με εστίαση στις βασικές προτεραιότητες της Ευρώπης. Επιτρέπει **αμεσότερη σύνδεση της κοινωνικής και της εδαφικής ατζέντας**.

Οι κανονισμοί των διαρθρωτικών ταμείων για την περίοδο μετά το 2013 πρέπει να στηρίζουν τις συντονισμένες επενδύσεις του ΕΚΤ και του ΕΤΠΑ για την υλοποίηση ολοκληρωμένων προσεγγίσεων. Η μείωση των διαφορών και η συνεχής καταπολέμηση των υψηλών επιπέδων φτώχειας, ιδίως σε αστικές περιοχές, στο μέλλον, απαιτούν στοχοθετημένες δράσεις που θα πρέπει να καλύπτουν οικονομικές, κοινωνικές και περιβαλλοντικές πτυχές. Αυτές οι δράσεις πρέπει να συντονίζονται άμεσα με τις δράσεις του ΕΚΤ. Με την επιφύλαξη των μελλοντικών προτάσεων για τα διαρθρωτικά ταμεία για την περίοδο μετά το 2013, το ΕΤΠΑ εξακολουθεί να υποστηρίζει αυτές τις δράσεις με σημαντικές επενδύσεις στην εκπαίδευση, την κοινωνική

υποδομή και την υποδομή υγείας, ιδίως στις φτωχότερες περιφέρειες, σε συνεργασία με τα άλλα ταμεία.

Μολονότι τα περισσότερα άτομα που βρίσκονται σε μειονεκτική κατάσταση ζουν σε μεγάλα αστικά κέντρα, σε σχετικούς όρους τείνουν να υπερεκπροσωπούνται σε αγροτικές και γεωγραφικά απομονωμένες περιοχές και κοινότητες. Σε ορισμένα κράτη μέλη ο κίνδυνος της φτώχειας στις αγροτικές περιοχές είναι διπλάσιος απ' ό,τι στις αστικές περιοχές. Η Ευρωπαϊκή Ένωση διαθέτει μια ενεργός πολιτική αγροτικής ανάπτυξης, που υποστηρίζεται από το **Ευρωπαϊκό Γεωργικό Ταμείο Αγροτικής Ανάπτυξης (ΕΓΤΑΑ)**, το οποίο συμβάλλει στην ανάπτυξη κοινωνικών και εκπαιδευτικών υποδομών και υπηρεσιών και, ευρύτερα, στην αύξηση του ανθρώπινου κεφαλαίου στις αγροτικές περιοχές. Τα τελευταία χρόνια, οι παρεμβάσεις της πολιτικής αγροτικής ανάπτυξης αφορούσαν όλο και περισσότερο την επίτευξη στόχων κοινωνικής ένταξης, κατά τρόπο που θα μπορούσε να είναι επωφελής και για την υποστήριξη αγροτικών κοινοτήτων Ρόμα. Πρέπει να ενισχυθούν περαιτέρω οι συνέργειες ανάμεσα στις δράσεις που υποστηρίζονται από τα διαρθρωτικά ταμεία στις αγροτικές και στις αστικές περιοχές.

Η προώθηση προηγμένης ευρωπαϊκής έρευνας για κοινωνικοοικονομικά θέματα υποστηρίχτηκε επίσης από το **πρόγραμμα-πλαίσιο για την έρευνα**, κυρίως με την ανάπτυξη νέων μεθοδολογιών, δεικτών προόδου και ερευνητικών υποδομών.

- Σύμφωνα με την αναθεώρηση του προϋπολογισμού, το Ευρωπαϊκό Κοινωνικό Ταμείο πρέπει να αξιοποιηθεί για την υποστήριξη των προσπαθειών των κρατών μελών όσον αφορά την επίτευξη των στόχων της «Ευρώπης 2020», συμπεριλαμβανομένου του στόχου μείωσης της φτώχειας. Αυτό σημαίνει ότι οι αναγκαίοι πόροι θα αφιερωθούν στην κοινωνική συνοχή, καθιστώντας, ταυτόχρονα, ευκολότερη την πρόσβαση των ενδιαφερομένων στους πόρους αυτούς.
- Η Επιτροπή θα επιδιώξει τη **διευκόλυνση της πρόσβασης** σε συνολικές επιχορηγήσεις για μικρούς οργανισμούς και τη βελτίωση της πρόσβασης σε χρηματοδότηση για μικρές πολλαπλώς μειονεκτούσες και ιδιαίτερα απειλούμενες από τη φτώχεια ομάδες.
- Σύμφωνα με τις προτάσεις που περιέχονται στην 5η έκθεση για τη συνοχή, η Επιτροπή θα προωθήσει το 2011 προτάσεις για ένα νέο κανονιστικό πλαίσιο της πολιτικής συνοχής για την περίοδο μετά το 2013, με το οποίο θα απλουστεύεται η πρόσβαση στα διαρθρωτικά ταμεία για τοπικές ομάδες και θα εξασφαλίζονται συμπληρωματικότητα και συνέργειες ανάμεσα στα ταμεία της ΕΕ για την προώθηση προσεγγίσεων βάσει κοινοτήτων, συμπεριλαμβανομένης της αστικής ανάπλασης.
- Η Επιτροπή θα προτείνει για τη νέα πολιτική συνοχής για την περίοδο μετά το 2013 ένα κοινό πλαίσιο στρατηγικής (ΚΠΣ) που θα εξασφαλίσει τη συνοχή και τη συμπληρωματικότητα ανάμεσα στο Ευρωπαϊκό Ταμείο Περιφερειακής Ανάπτυξης, το Ευρωπαϊκό Κοινωνικό Ταμείο, το Ευρωπαϊκό Γεωργικό Ταμείο Αγροτικής Ανάπτυξης και το Ευρωπαϊκό Ταμείο Αλιείας. Το ΚΠΣ θα εντοπίσει τις προτεραιότητες της ΕΕ για την επίτευξη του στόχου για τη φτώχεια και τις δράσεις που αναφέρονται στην παρούσα εμβληματική πρωτοβουλία.

### 3.3. Ανάπτυξη μιας τεκμηριωμένης προσέγγισης για κοινωνικές καινοτομίες και μεταρρυθμίσεις

Επί πολλά χρόνια η ΕΕ προωθεί την **καινοτομία και τον εκσυγχρονισμό** των κοινωνικών πολιτικών των κρατών μελών, μέσω της επισκόπησης μεταξύ ομοτίμων, της αμοιβαίας μάθησης, της επικοινωνίας και της μεταφοράς βέλτιστων πρακτικών, βοηθώντας στη βελτίωση του σχεδιασμού και της εστίασης της πολιτικής. Ωστόσο, η διακρατική εξαγωγή συμπερασμάτων στον τομέα της κοινωνικής πολιτικής θα ωφεληθεί από την περαιτέρω ανάπτυξη και χρήση επιστημονικών μεθόδων για τη δοκιμή και την αξιολόγηση πολιτικών καινοτομιών.

Πολύ συχνά τα προγράμματα των κυβερνήσεων στον τομέα της κοινωνικής πολιτικής πάσχουν από την έλλειψη αδιάσειστης τεκμηρίωσης για το τι λειτουργεί και τι όχι. Η τεκμηριωμένη κοινωνική καινοτομία, ιδίως με τη μορφή «κοινωνικού πειραματισμού», μπορεί να αποτελέσει ένα ισχυρό εργαλείο για τον προσανατολισμό των διαρθρωτικών μεταρρυθμίσεων που θα χρειαστούν για την υλοποίηση του οράματος της «Ευρώπης 2020» για έξυπνη, βιώσιμη και χωρίς αποκλεισμούς ανάπτυξη.

Ο κοινωνικός πειραματισμός αφορά μικρής κλίμακας σχέδια που έχουν σχεδιαστεί για τη δοκιμή πολιτικών καινοτομιών (ή μεταρρυθμίσεων) πριν από την υιοθέτησή τους σε ευρεία κλίμακα. Ο αντίκτυπος της καινοτομίας στο πληθυσμιακό δείγμα αξιολογείται με βάση την κατάσταση μιας «ομάδας ελέγχου» με παρόμοια κοινωνικοοικονομικά χαρακτηριστικά, η οποία παραμένει στο πλαίσιο των κρατούντων πολιτικών συστημάτων. Κοινωνικοί πειραματισμοί γίνονται από τη δεκαετία του 1970 σε πολλές χώρες, με σκοπό να αξιολογούνται προτεινόμενες αλλαγές στις δημόσιες πολιτικές ή τα προγράμματα. Έχουν εφαρμοστεί σε ένα ευρύ φάσμα κοινωνικών παρεμβάσεων, όπως τα προγράμματα μετάβασης από την κοινωνική πρόνοια στην εργασία, η παροχή υπηρεσιών υγείας, οι τεχνολογίες που επιτρέπουν την ανεξάρτητη διαβίωση, η αντιμετώπιση της έλλειψης στέγης, η εκπαίδευση, η ανατροφή παιδιών από πρόωμη ηλικία, η πρόσβαση σε δημόσιες υπηρεσίες, η ενεργός γήρανση κ.ά. Οι περισσότεροι πειραματισμοί έχουν χρησιμοποιηθεί για την αξιολόγηση πολιτικών που απευθύνονται σε μειονεκτούσες ομάδες.

Ο κοινωνικός πειραματισμός απαιτεί ενδελεχή προετοιμασία και επιλογή. Τα προγράμματα πρέπει να έχουν επαρκές μέγεθος, ώστε να προσφέρονται πολιτικά και να εστιάζονται σε τομείς όπου υπάρχουν τεκμηριωμένα στοιχεία για την ανάγκη αλλαγής πολιτικής. Για να είναι πειστικό, το πρόγραμμα πρέπει να υπόκειται σε σαφώς καθορισμένα πρότυπα αξιολόγησης, ώστε να εξασφαλίζεται ότι τα αποτελέσματά του μπορούν να μεταφερθούν σε ένα άλλο πλαίσιο. Έτσι προκύπτουν προκλήσεις όσον αφορά την εφαρμοστέα μεθοδολογία και, ορισμένες φορές, τίθενται σημαντικά θέματα ηθικής.

Οι προσπάθειες των κρατών μελών για την εισαγωγή καινοτομίας και τον εκσυγχρονισμό της κοινωνικής πολιτικής μπορούν να ωφεληθούν σημαντικά από μια **ευρωπαϊκή πρωτοβουλία κοινωνικής καινοτομίας**. Η πρωτοβουλία αυτή θα αποσκοπεί στο να παρέχεται βέλτιστη ευρωπαϊκή εμπειρογνώμοσύνη για τις μεθόδους σχεδιασμού, εφαρμογής και αξιολόγησης κοινωνικών πειραματισμών. Θα επιτρέπει στα κράτη μέλη να συμπληρώνουν εθνικούς πόρους με χρηματοδότηση από την ΕΕ και θα εξασφαλίζει μεγαλύτερη διάχυση της γνώσης.

Το ΕΚΤ μπορεί να προσφέρει χρηματοδότηση για τη δοκιμή καινοτόμων δράσεων, παράλληλα με το πρόγραμμα PROGRESS. Το ΕΚΤ μπορεί επίσης να παρέχει το πλαίσιο για την ένταξη της *κοινωνικής καινοτομίας*.

Το 2011 η Επιτροπή θα δρομολογήσει μια πρωτοβουλία για τη συγκέντρωση ευρωπαϊκών πόρων για την προώθηση τεκμηριωμένης κοινωνικής καινοτομίας, επικεντρωμένη, μάλλον, αρχικά σε συστήματα κοινωνικής στήριξης. Η πρωτοβουλία θα περιλαμβάνει:

- ένα ευρωπαϊκό ερευνητικό δίκτυο αριστείας για την ανάπτυξη της ικανότητας σχεδιασμού και αξιολόγησης προγραμμάτων κοινωνικής καινοτομίας·
- ένα ευρωπαϊκό ερευνητικό σχέδιο στον τομέα της κοινωνικής καινοτομίας με σκοπό την εκπόνηση λειτουργικών μεθόδων και τη διενέργεια συγκεκριμένων μετρήσεων των επιπτώσεων·
- τον καθορισμό κοινών αρχών για τον σχεδιασμό, την υλοποίηση και την αξιολόγηση σχεδίων μικρής κλίμακας, σχεδιασμένων για τη δοκιμή πολιτικών καινοτομιών (ή μεταρρυθμίσεων) πριν από την ευρύτερη υιοθέτησή τους (κοινωνικοί πειραματισμοί)·
- την επικοινωνία και την αύξηση της ευαισθητοποίησης και της ενημέρωσης σχετικά με κοινωνικές καινοτομίες που βρίσκονται σε εξέλιξη·
- μια «συντονιστική επιτροπή υψηλού επιπέδου» που θα παρέχει συμβουλές και καθοδήγηση για την ανάπτυξη δράσεων.

### 3.4. Προώθηση μιας προσέγγισης σύμπραξης και της κοινωνικής οικονομίας

*Διεύρυνση και ενίσχυση της συμμετοχής των ενδιαφερόμενων μερών*

Η «Ευρώπη 2020» αποτελεί μια **νέα σύμπραξη** ανάμεσα στα ευρωπαϊκά θεσμικά όργανα, τα κράτη μέλη και όλους τους ενδιαφερομένους σε ευρωπαϊκό, εθνικό, περιφερειακό και τοπικό επίπεδο. Αυτή η νέα εκκίνηση παρέχει τη δυνατότητα για τη βελτίωση των υφιστάμενων δομών σύμπραξης και, το κυριότερο, τη διεύρυνση της σύμπραξης για τη συμπερίληψη νέων παραγόντων.

Η υποστήριξη των προσπαθειών των **εθνικών, περιφερειακών και τοπικών αρχών** παραμένει στο επίκεντρο της δράσης της ΕΕ. Οι αρχές αυτές βρίσκονται στην πρώτη γραμμή της υλοποίησης της πολιτικής και έχουν αποδειχτεί «πηγές» κοινωνικής καινοτομίας. Η συμμετοχή τους, **ιδίως μέσω της Επιτροπής των Περιφερειών και βασικών ευρωπαϊκών δικτύων και εθνικών οργανισμών**, θα αυξήσει την εστίαση στην εδαφική διάσταση της φτώχειας και θα ενισχύσει τις συνέργειες στη διάθεση πόρων της ΕΕ.

**Οι κοινωνικοί εταίροι** διαδραματίζουν επίσης σημαντικό ρόλο, βοηθώντας στην εξασφάλιση πρόσβασης στην αγορά εργασίας. Οι κοινωνικοί εταίροι πρέπει να βρίσκονται στο επίκεντρο αυτής της στρατηγικής, και η Επιτροπή θα υποστηρίξει την αποτελεσματική υλοποίηση της συμφωνίας-πλαίσιου τους για την ένταξη των ευάλωτων ομάδων στην αγορά εργασίας.

**Οι ΜΚΟ έχουν καταστεί σημαντικοί παράγοντες** στην καταπολέμηση της φτώχειας και του κοινωνικού αποκλεισμού και συμμετέχουν στον τακτικό διάλογο με τις δημόσιες αρχές. Ωστόσο, η συγκυρία και ο αντίκτυπος της συμμετοχής διαφέρει ανά την Ευρώπη και η αποτελεσματική συμμετοχή διακυβεύεται από τις δημοσιονομικές περιστολές. Επομένως, είναι σημαντικό να ενισχυθούν και να σταθεροποιηθούν οι υφιστάμενες συμπράξεις σε ευρωπαϊκό επίπεδο και να προωθηθεί η βιώσιμη συμμετοχή σε εθνικό επίπεδο. **Η συμμετοχή των ατόμων που πλήττονται από τη φτώχεια** αναγνωρίζεται ως πρωταρχικός στόχος των

πολιτικών ένταξης, τόσο ως εργαλείο για την ενδυνάμωση του ατόμου όσο και ως μηχανισμός διακυβέρνησης. Η ΕΕ έχει δώσει παραδείγματα και θα εξακολουθήσει να διαδίδει γνώσεις και βέλτιστες πρακτικές όσον αφορά τη συμμετοχή.

Η Επιτροπή, μέσω του προγράμματος PROGRESS, θα υποστηρίξει τακτικές ανταλλαγές και συμπράξεις ανάμεσα σε ένα ευρύ φάσμα ενδιαφερομένων σε συγκεκριμένους τομείς προτεραιότητας, όπως η ενεργός ένταξη, η παιδική φτώχεια, η ένταξη των Ρόμα, η έλλειψη στέγης και η χρηματοοικονομική ένταξη.

Η Επιτροπή θα επεξεργαστεί εθελοντικές κατευθυντήριες γραμμές για τη συμμετοχή των ενδιαφερομένων στην κατάρτιση και την υλοποίηση πολιτικών δράσεων και προγραμμάτων για την αντιμετώπιση της φτώχειας και του αποκλεισμού και θα προωθήσει την υλοποίηση αυτών των δράσεων σε εθνικό, περιφερειακό και τοπικό επίπεδο.

### *Αξιοποίηση του δυναμικού της κοινωνικής οικονομίας*

Σε όλη την Ευρώπη έχουν αναπτυχθεί πρωτοβουλίες της **κοινωνικής οικονομίας**, δίνοντας καινοτόμες απαντήσεις σε αναδυόμενες κοινωνικές ανάγκες και προκλήσεις που ούτε τα κράτη ούτε η αγορά μπορούν να αντιμετωπίσουν. Μπορεί όμως να δημιουργηθεί ένταση ανάμεσα στην υποστήριξη αυτών των εξελίξεων και στην ομαλή λειτουργία της αγοράς. Πολλά κράτη μέλη καταρτίζουν πολιτικές και νομοθεσία για να διασαφηνιστούν οι ρόλοι και οι σχέσεις και για να εξασφαλιστεί η αναγκαία νομική, κοινωνική, διοικητική και οικονομική υποστήριξη. Για να ανταποκριθεί σε αυτό, η ΕΕ προσπάθησε να βελτιώσει το **νομικό και διοικητικό της πλαίσιο** ώστε να μπορεί η κοινωνική οικονομία να ξεδιπλώσει τη δυναμική της και να λειτουργήσει αποτελεσματικά σε όλη την Ευρώπη.

**Ο εθελοντισμός** είναι σημαντικός για την ανάπτυξη της κοινωνικής οικονομίας. Περίπου 100 εκατομμύρια πολίτες της ΕΕ συμβάλλουν θετικά στην κοινότητά τους, προσφέροντας χρόνο, ταλέντο και, επίσης, χρήμα. Ο εθελοντισμός ισχυροποιεί τα άτομα και βοηθά στη δημιουργία ισχυρότερων κοινοτήτων, με την παροχή υπηρεσιών στους αποκλεισμένους. Προωθεί επίσης νέες δεξιότητες, την υπευθυνότητα των πολιτών και την ενίσχυση της απασχολησιμότητας. Το 2011 είναι το ευρωπαϊκό έτος εθελοντισμού. Το ευρωπαϊκό έτος για την ενεργός γήρανση που πρότεινε η Επιτροπή για το 2012, θα αποτελέσει επίσης μια δυνατότητα ανάδειξης και προώθησης της συμβολής μεγαλύτερων σε ηλικία εθελοντών στην κοινωνία. Αυτός θα είναι ένας από τους κύριους στόχους της ευρωπαϊκής σύμπραξης καινοτομίας για την ενεργό και υγιή γήρανση, που θα προταθεί από την Επιτροπή το 2011.

Ο αριθμός των **ιδρυμάτων** στην Ευρώπη έχει αυξηθεί. Οι δράσεις τους, συχνά, επιδιώκουν την ενδυνάμωση των ατόμων που πλήττονται από τη φτώχεια και τον κοινωνικό αποκλεισμό και τη συμμετοχή τους στην κοινωνία. Προωθούν επίσης την αύξηση της ευαισθητοποίησης, την έρευνα, την πολιτική ανάλυση και τη δημόσια συζήτηση και προτείνουν αλλαγές και εφαρμογές πολιτικής. Οι δραστηριότητες αυτές μπορούν να έχουν σημαντικό αντίκτυπο στη φτώχεια και τον κοινωνικό αποκλεισμό, καλύπτοντας ένα ευρύ φάσμα τομέων – όπως η εκπαίδευση, η απασχόληση, ο πολιτισμός, η συμμετοχή στην κοινωνία – και στοχεύοντας διάφορες πληθυσμιακές ομάδες. Η Επιτροπή έχει ανακοινώσει ότι σκοπεύει, στα τέλη του 2011, να προτείνει κανονισμό για το καταστατικό ευρωπαϊκών των ιδρυμάτων.

Ο **τομέας των κοινωνικών επιχειρήσεων** αντιστοιχεί στο 10% όλων των ευρωπαϊκών επιχειρήσεων και απασχολεί πάνω από 11 εκατομμύρια αμειβόμενους εργαζομένους. Εξακολουθούν να υπάρχουν νομικά και πρακτικά εμπόδια για την αποτελεσματική ανάπτυξή του, συμπεριλαμβανομένης της έλλειψης συνθηκών ισότιμου ανταγωνισμού ανάμεσα στις επιχειρήσεις της κοινωνικής οικονομίας και τους αμιγώς εμπορικού σκοπού ανταγωνιστές τους. Όπως ανακοινώθηκε στην εμβληματική πρωτοβουλία «Ένωση καινοτομίας», θα δρομολογηθεί ένας ευρωπαϊκός οδηγός κοινωνικής καινοτομίας που θα προσφέρει

εμπειρογνωμοσύνη και έναν δικτυακό «εικονικό σταθμό» για κοινωνικούς επιχειρηματίες και τον δημόσιο και τριτογενή τομέα.

Γενικότερα, το ευρωπαϊκό μοντέλο μιας πλουραλιστικής και χωρίς περιορισμούς κοινωνίας **πρέπει να ενισχυθεί, με την ενθάρρυνση της συμμετοχής επιχειρήσεων** στην ανάπτυξη πιο συνεκτικών κοινωνιών, συμπεριλαμβανομένης της προώθησης της **εταιρικής κοινωνικής ευθύνης**. Αυτό μπορεί να επιτευχθεί, μεταξύ άλλων, ενθαρρύνοντας τις εταιρείες να απασχολούν άτομα από μειονεκτούσες ομάδες και να βελτιώσουν τη διαχείριση της διαφορετικότητας, καθώς και συνεκτιμώντας κοινωνικές πτυχές στις δημόσιες συμβάσεις.

Η Επιτροπή θα υποστηρίξει την ανάπτυξη της κοινωνικής οικονομίας ως εργαλείου για την ενεργός ένταξη, προτείνοντας μέτρα για τη βελτίωση της ποιότητας των νομικών δομών που αφορούν τα ιδρύματα, τις εταιρείες αλληλασφάλισης και τους συνεταιρισμούς που δραστηριοποιούνται σε ευρωπαϊκό πλαίσιο, μέσω της παρουσίασης της «πρωτοβουλίας για την κοινωνική επιχειρηματικότητα» το 2011, και διευκολύνοντας την πρόσβαση σε συναφή χρηματοδοτικά προγράμματα της ΕΕ.

### 3.5. Ενίσχυση του πολιτικού συντονισμού μεταξύ των κρατών μελών

Η κοινωνική διάσταση βρίσκεται πλέον στο επίκεντρο της «Ευρώπης 2020». Οι νέες, βελτιωμένες δομές διακυβέρνησης της στρατηγικής παρέχουν τη δυνατότητα να επιταχύνουμε τον συντονισμό που έχουν καθιερώσει επί μακρόν τα κράτη μέλη στον τομέα της κοινωνικής προστασίας και της κοινωνικής ένταξης, ιδίως στο πλαίσιο της κοινωνικής ΑΜΣ.

**Ο πρωταρχικός στόχος της μείωσης της φτώχειας** θα ενισχύσει την πολιτική δέσμευση και την άσκηση ελέγχου, ενώ θα αποτελέσει σημαντικό μοχλό για την περαιτέρω ανάπτυξη **κοινωνικών δεικτών**. Η **ετήσια έρευνα για την ανάπτυξη (ΕΕΑ)** της Επιτροπής, που υποβάλλεται κάθε Ιανουάριο, θα επισκοπεί, μεταξύ άλλων, τη συνολική πρόοδο που επιτυγχάνεται όσον αφορά τους πρωταρχικούς στόχους και τις εμβληματικές πρωτοβουλίες, ενώ θα εντοπίζει και προτεραιότητες δράσης που αποσκοπούν στην επίτευξη των στόχων της στρατηγικής.

Από τα κράτη μέλη ζητείται πλέον να υποβάλλουν ετήσιες εκθέσεις για τις συνολικές στρατηγικές τους, στο πλαίσιο των **εθνικών προγραμμάτων μεταρρυθμίσεων (ΕΠΜ)**. Η υποβολή εκθέσεων για τους κοινωνικούς στόχους της στρατηγικής θα αποτελεί αναπόσπαστο μέρος αυτών των μεταρρυθμιστικών προγραμμάτων. Τα ΕΠΜ θα θέτουν εθνικούς στόχους (συμπεριλαμβανομένου του θέματος της φτώχειας) και την προτεινόμενη πορεία και τις μεταρρυθμίσεις για την επίτευξη αυτών των στόχων. Τα ΕΠΜ θα αναφέρουν επίσης τον τρόπο με τον οποίο οι εθνικές αρχές συμπεριλαμβάνουν, ή πρόκειται να συμπεριλάβουν, τις τοπικές/περιφερειακές αρχές και τους συναφείς ενδιαφερομένους στη διαδικασία κατάρτισης και υλοποίησης του ΕΠΜ, όπως επίσης και τον τρόπο επικοινωνίας όσον αφορά την «Ευρώπη 2020» και τα δικά τους ΕΠΜ.

Η Επιτροπή θα αξιολογεί την πρόοδο που επιτυγχάνεται από τα κράτη μέλη όσον αφορά τη στρατηγική, συμπεριλαμβανομένου του στόχου για τη φτώχεια, και, όπου ενδείκνυται και στο πλαίσιο των εξουσιών που της παρέχει η Συνθήκη, θα υποβάλλει πρόταση για την έκδοση κοινών με το Συμβούλιο και συγκεκριμένων για κάθε χώρα συστάσεων στους τομείς που καλύπτουν οι ολοκληρωμένες κατευθυντήριες γραμμές. Στο πλαίσιο των ολοκληρωμένων κατευθυντήριων γραμμών, η κατευθυντήρια γραμμή 10 «*Πρώθηση της κοινωνικής ένταξης και καταπολέμηση της φτώχειας*» προβλέπει μεγαλύτερη διασύνδεση της ατζέντας για την απασχόληση με την κοινωνική ατζέντα.

Όλα αυτά δείχνουν ότι η ένταξη της κοινωνικής ΑΜΣ στη στρατηγική Ευρώπη 2020 προσφέρει μια ισχυρότερη βάση για να μπορέσει η ΕΕ να επιτύχει τους κοινωνικούς στόχους της.

Ταυτόχρονα, είναι σημαντικό οι μηχανισμοί και τα εργαλεία που έχουν αναπτυχθεί στο πλαίσιο της κοινωνικής ΑΜΣ να αλληλεπιδράσουν με την αρχιτεκτονική διακυβέρνησης της Ευρώπης 2020, έτσι ώστε να εξυπηρετηθούν κατά το βέλτιστο τρόπο οι σκοποί της νέας



στρατηγικής. Οι επιμέρους ρυθμίσεις πρέπει να εξασφαλίζουν την ορθή ισορροπία ανάμεσα στην ολοκλήρωση και την εστίαση, τη συνέχεια και την καινοτομία, την απλούστευση και την άσκηση ελέγχου, τον συντονισμό και την επικουρικότητα. Επομένως, η Επιτροπή θα εξακολουθήσει τους επόμενους μήνες να συνεργάζεται με τα κράτη μέλη και τους βασικούς ενδιαφερομένους και να αναζητά λύσεις που να εξασφαλίζουν την ανάληψη ευθύνης, τη δέσμευση και την υλοποίηση.

Βάσει των εμπειριών από το πρώτο ευρωπαϊκό εξάμηνο της «Ευρώπης 2020», η Επιτροπή θα συζητήσει με τα κράτη μέλη και άλλους θεσμικούς και μη θεσμικούς παράγοντες τρόπους βέλτιστης προσαρμογής των μεθόδων εργασίας της κοινωνικής ανοιχτής μεθόδου συντονισμού στη νέα διακυβέρνηση της «Ευρώπης 2020». Η Επιτροπή θα υποβάλει έκθεση πριν από το τέλος του 2011, στην οποία θα συνοψίζονται οι προανατολισμοί που προκύπτουν και η συνέχεια που πρέπει να δοθεί.

#### **4. ΑΞΙΟΠΟΙΗΣΗ ΤΗΣ ΚΛΗΡΟΝΟΜΙΑΣ ΤΟΥ ΕΥΡΩΠΑΪΚΟΥ ΕΤΟΥΣ ΓΙΑ ΤΗΝ ΚΑΤΑΠΟΛΕΜΗΣΗ ΤΗΣ ΦΤΩΧΕΙΑΣ ΚΑΙ ΤΟΥ ΚΟΙΝΩΝΙΚΟΥ ΑΠΟΚΛΕΙΣΜΟΥ 2010**

Η ευρωπαϊκή πλατφόρμα για την καταπολέμηση της φτώχειας και του κοινωνικού αποκλεισμού σηματοδοτεί την απαρχή μιας νέας φάσης στις ευρωπαϊκές πολιτικές για την κοινωνική ένταξη και την κοινωνική συνοχή. Ως αποτέλεσμα της πολιτικής βούλησης για τη διαμόρφωση ενός νέου ευρωπαϊκού οράματος για έξυπνη, βιώσιμη και χωρίς περιορισμούς ανάπτυξη, θα επωφεληθεί από την πολιτική ώθηση που δημιουργήθηκε από το ευρωπαϊκό έτος για την καταπολέμηση της φτώχειας και του κοινωνικού αποκλεισμού 2010.

Καθ' όλη τη διάρκεια του έτους και σε ολόκληρη την Ευρώπη διοργανώθηκαν χιλιάδες εκδηλώσεις και πρωτοβουλίες, κινητοποιώντας θεσμούς, διοικήσεις, κοινωνικούς παράγοντες, οργανώσεις της κοινωνίας των πολιτών, μέσα επικοινωνίας, καλλιτέχνες, σχολεία και πανεπιστήμια, πολιτικούς, εμπειρογνώμονες και απλούς πολίτες σε μια εκστρατεία πληροφόρησης και αύξησης της ευαισθητοποίησης σε επίπεδο ΕΕ και σε εθνικό και τοπικό επίπεδο. Τα κύρια μηνύματα που αναδείχθηκαν από αυτή την πρωτοφανή κινητοποίηση κατοχυρώνονται πλέον σε δήλωση του Συμβουλίου με την οποία θα κλείσει η εκστρατεία.

Άλλα θεσμικά όργανα – το Συμβούλιο και το Κοινοβούλιο – και οργανισμοί, ιδίως η Επιτροπή των Περιφερειών και η Οικονομική και Κοινωνική Επιτροπή συνέβαλαν στην προβολή και στον πολιτικό αντίκτυπο αυτών των πρωτοβουλιών και πρότειναν νέους τρόπους συμμετοχής των ενδιαφερομένων και ανταλλαγών. Από όλες τις πλευρές ζητήθηκε να συνεχιστεί ο διάλογος που ξεκίνησε κατά τη διάρκεια του ευρωπαϊκού έτους, ιδίως μέσω τακτικών ανταλλαγών σχετικά με την πρόοδο για την επίτευξη του στόχου για τη φτώχεια.

Ένα σημαντικό συμπέρασμα από το ευρωπαϊκό έτος 2010 είναι ότι η ευαισθητοποίηση και η συμμετοχή των πολιτών είναι αποφασιστικής σημασίας για να εξασφαλιστούν η προβολή και προτεραιότητα που πρέπει να έχουν στις ατζέντες των ευρωπαϊκών και των εθνικών πολιτικών οι στόχοι της κοινωνικής ένταξης και συνοχής.

Ένα άλλο συμπέρασμα είναι ότι η Ευρωπαϊκή Ένωση μπορεί να πρωτοπορήσει σε νέα μοντέλα και πρακτικές που να μπορούν να ενταχθούν με επιτυχία στις εθνικές και τοπικές πραγματικότητες. Πόσο μάλλον, μέσω αυτού, η Ένωση μπορεί να προωθήσει αποτελεσματικά την «πολυστρωματική διακυβέρνηση», που είναι σημαντική για την αντιμετώπιση των προκλήσεων που θέτει η εποχή μας.

Η ευρωπαϊκή πλατφόρμα για την καταπολέμηση της φτώχειας και του κοινωνικού αποκλεισμού προσφέρει το κατάλληλο πλαίσιο για να εξασφαλιστεί ότι οι εμπειρίες διακυβέρνησης και συμμετοχής και ο διευρυμένος διάλογος που εντάθηκε με το ευρωπαϊκό έτος θα συνεχιστούν και θα ενισχυθούν.

- Η Επιτροπή θα συνεργαστεί με τα άλλα θεσμικά όργανα και τους οργανισμούς της ΕΕ για τον μετασχηματισμό της ετήσιας διάσκεψης στρογγυλής τραπέζης για τη φτώχεια και τον κοινωνικό αποκλεισμό σε ένα ευρύτερο ετήσιο συνέδριο της ευρωπαϊκής πλατφόρμας, σχεδιασμένο για τη συνάντηση όλων των σχετικών παραγόντων. Αυτό θα διεξάγεται το φθινόπωρο, κοντά στη διεθνή ημέρα για την εξάλειψη της φτώχειας. Το ετήσιο συνέδριο θα καταγράφει την πρόοδο που επιτυγχάνεται για την επίτευξη του πρωταρχικού στόχου, θα επισκοπεί την υλοποίηση των δραστηριοτήτων που ανακοινώνονται στο πλαίσιο της πλατφόρμας και θα υποβάλλει προτάσεις για μελλοντική δράση.

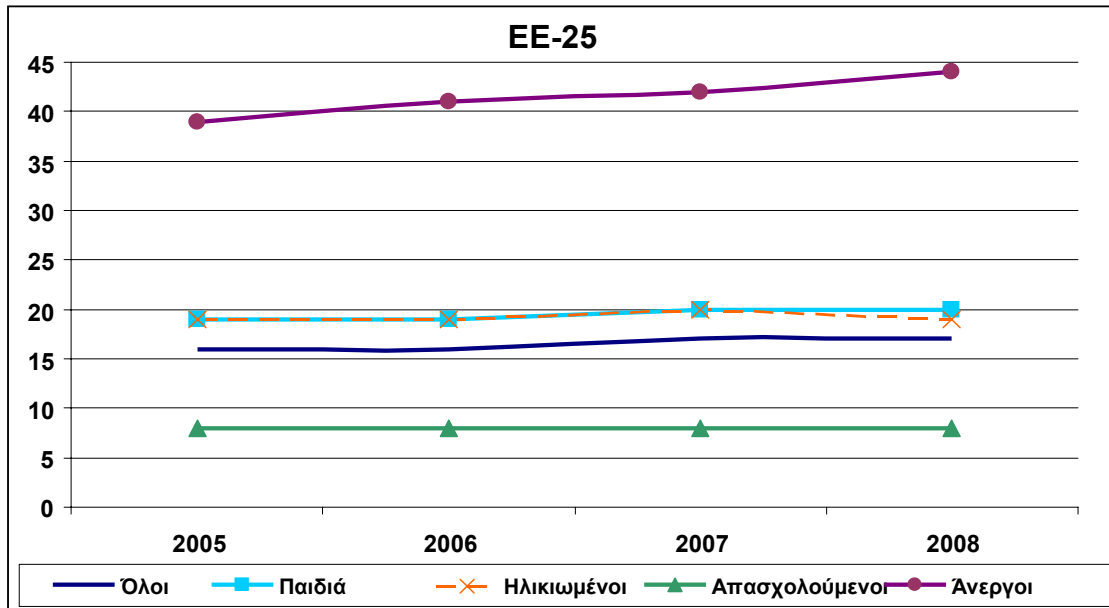
## **5. ΣΥΜΠΕΡΑΣΜΑΤΑ**

Οι βασικές δράσεις της πλατφόρμας και τα συνοδευτικά και προπαρασκευαστικά μέτρα απαριθμούνται στο συνοδευτικό υπηρεσιακό έγγραφο εργασίας. Βασίζονται σε ένα μείγμα πολιτικού συντονισμού, διαλόγου με θεσμικούς και μη θεσμικούς παράγοντες και χρηματοδοτικών και στρατηγικών συμπράξεων.

Εκτός από την τακτική υποβολή εκθέσεων στο πλαίσιο των μηχανισμών διακυβέρνησης της στρατηγικής «Ευρώπη 2020», και ιδίως της ετήσιας έκθεσης ανάπτυξης, η Επιτροπή θα επισκοπήσει την υλοποίηση της πλατφόρμας το 2014, με σκοπό, επίσης, την προσαρμογή της στο νέο πολυετές δημοσιονομικό πλαίσιο.

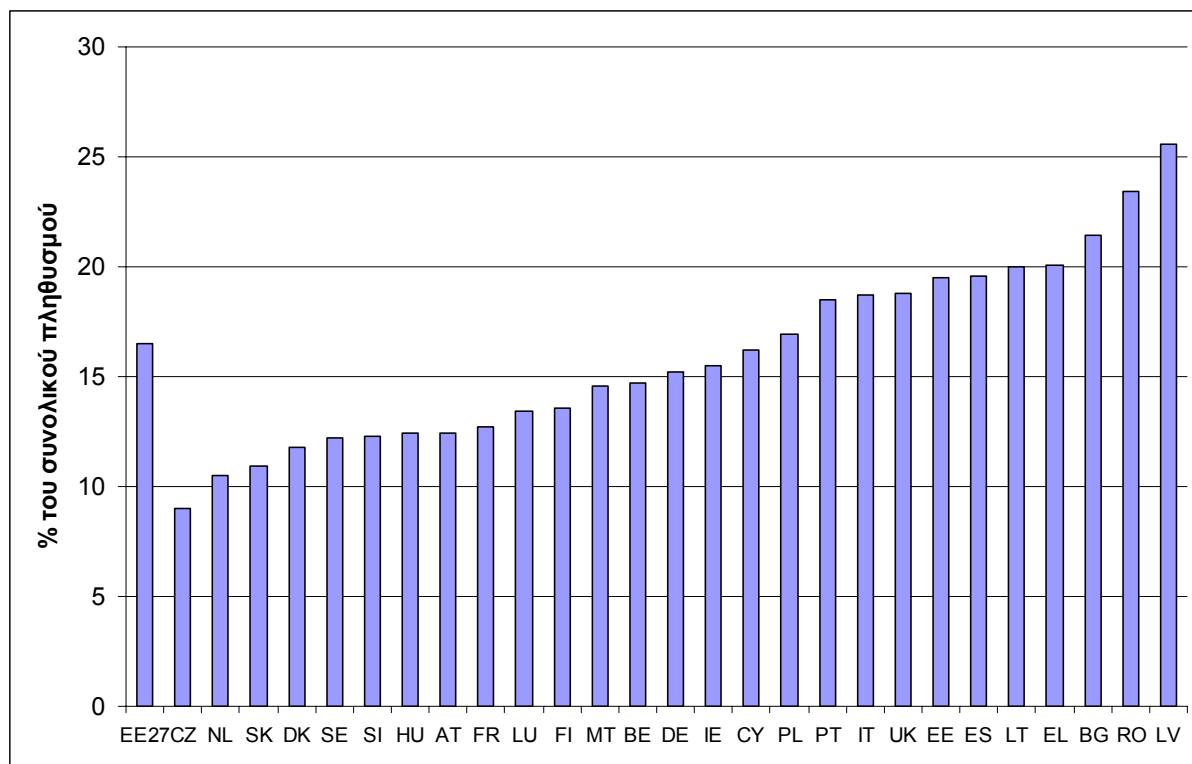
## Παράρτημα

*Διάγραμμα 1α: Ποσοστό ατόμων που απειλούνται από τη φτώχεια, συνολικά, ανά ηλικία και κατάσταση απασχόλησης: 2005-08*



Πηγή: EE-SILC

Διάγραμμα 1β: Ποσοστό ατόμων που απειλούνται από τη φτώχεια<sup>10</sup> ανά χώρα· 2008

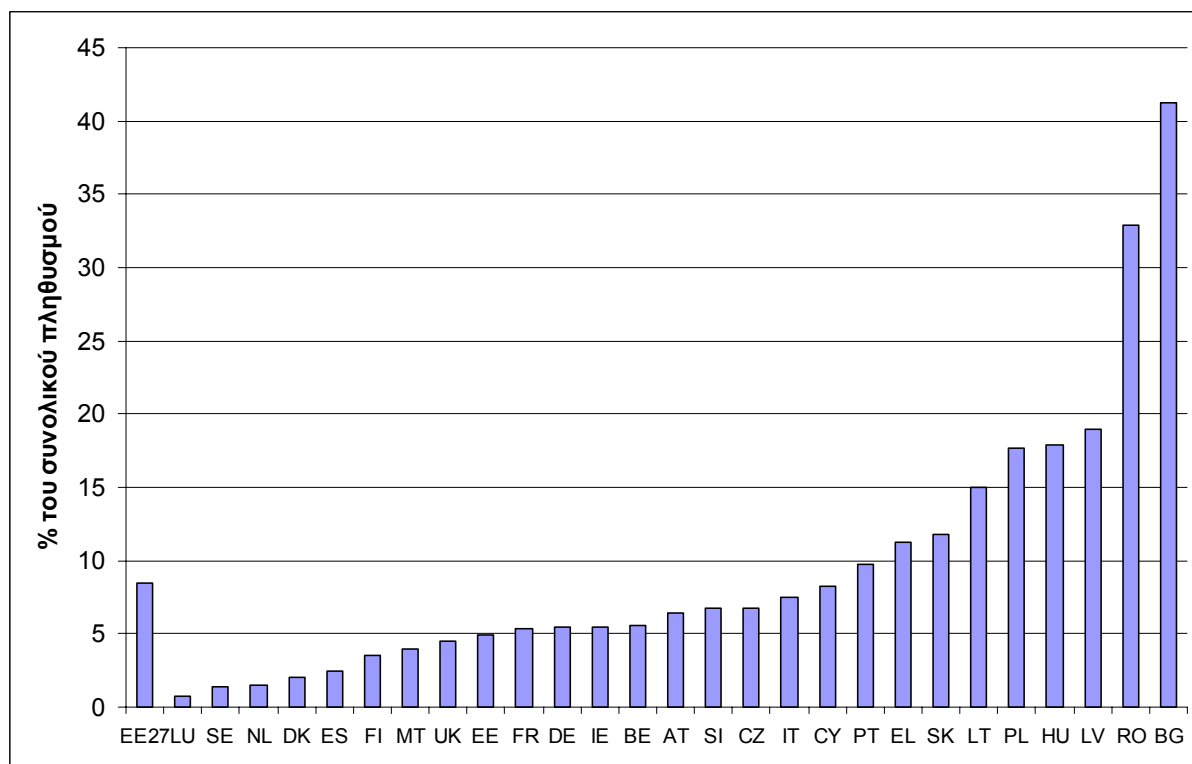


Πηγή: EE-SILC (2008)

<sup>10</sup>

Το ποσοστό των ατόμων που απειλούνται από τη φτώχεια αντικατοπτρίζει τον ορισμό της φτώχειας που ενέκρινε το Ευρωπαϊκό Συμβούλιο το 1975, όπου ως «φτωχοί» ορίζονται «τα άτομα ή νοικοκυριά των οποίων το εισόδημα είναι τόσο χαμηλό ώστε να τα αποκλείει από τον ελάχιστο επιτρεπτό τρόπο διαβίωσης στη χώρα στην οποία ζουν». Το όριο του κινδύνου φτώχειας καθορίζεται στο 60% του εθνικού μέσου σταθμισμένου διαθεσίμου εισοδήματος (μετά τις κοινωνικές μεταβιβάσεις).

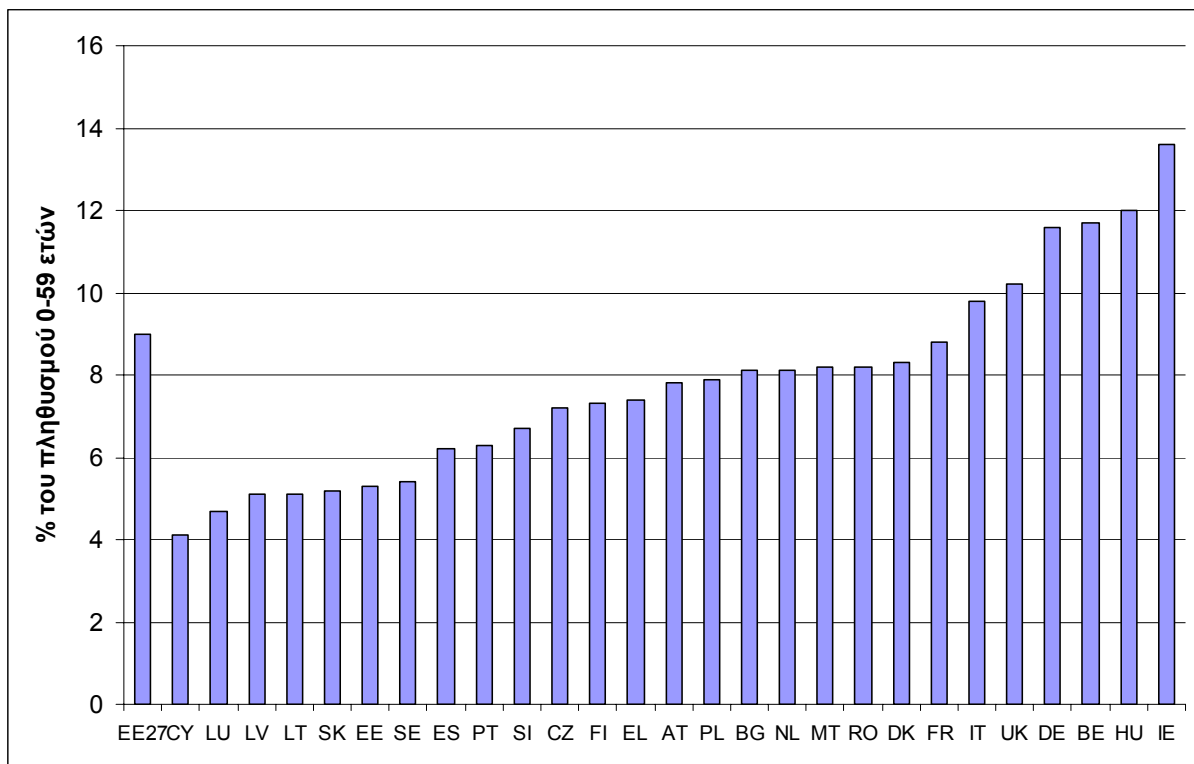
**Διάγραμμα 2: Μερίδιο των ατόμων που υποφέρουν από σοβαρή υλική στέρηση<sup>11</sup> ανά χώρα· 2008**



Πηγή: EE-SILC (2008)

<sup>11</sup> Ως άτομα με «υλική στέρηση θεωρούνται τα άτομα που αντιμετωπίζουν τουλάχιστον 4 από 9 στοιχεία στέρησης: δεν μπορούν να ανταπεξέλθουν οικονομικά i) να πληρώνουν μίσθωμα κατοικίας ή λογαριασμούς υπηρεσιών κοινής ωφελείας, ii) να διαθέτουν επαρκή θέρμανση κατοικίας, iii) να αντιμετωπίζουν απροσδόκητες δαπάνες, iv) να τρώνε κρέας, ψάρι ή τροφή με ισοδύναμο πρωτεΐνης κάθε δεύτερη ημέρα, v) να πληρώνουν διακοπές μιας εβδομάδας μακριά από το σπίτι, vi) ένα αυτοκίνητο, vii) ένα πλυντήριο ρούχων, viii) μια έγχρωμη τηλεόραση ή ix) ένα τηλέφωνο.

**Διάγραμμα 3: Μερίδιο των ατόμων 0-59 ετών που ζουν σε νοικοκυριό ανέργων<sup>12</sup> ανά χώρα· 2008**



Πηγή: EE-SILC (2008)

<sup>12</sup>

Άτομα που ζουν σε νοικοκυριό με πολύ χαμηλή ένταση εργασίας είναι τα άτομα ηλικίας 0-59 ετών σε νοικοκυριό όπου οι ενήλικοι απασχολήθηκαν λιγότερο από το 20% της συνολικής πλήρους διαθεσιμότητάς τους προς εργασία κατά τη διάρκεια του προηγούμενου έτους.